

# 2023

## BÆREKRAFT I ELIS

ELIS NORGE



VI ER FORPLIKTET TIL

# 1,5°C

Godkjent av Science Based Target initiative

SIRKULARITET OG GJENBRUK

VÅRE MEDARBEIDERE

POSITIVT SAMFUNNSBIDRAG



# INNHOLD



## INTRODUKSJON

- 03 | Veien mot en mer sirkulær økonomi
- 04 | Om Elis
- 05 | Vår sirkulære forretningsmodell
- 07 | Bærekraftsstrategien
- 09 | Klimaveikartet
- 10 | Høydepunkter fra 2023



## SIRKULARITET OG GJENBRUK

- 13 | Drift – energi, vann og kjemikaler
- 14 | Distribusjon
- 15 | Avfall og resirkulering
- 16 | Produkter som varer
- 17 | Klimaregnskap



## VÅRE MEDARBEIDERE

- 22 | Helse, miljø og sikkerhet
- 23 | Likestilling og mangfold
- 24 | Anstendig arbeidsforhold og menneskerettigheter



## POSITIV BIDRAGSYTER

- 27 | Ansvar for verdikjeden og leverandørkontroll
- 28 | Produkter – en positiv påvirkning i bruk
- 29 | Partnerskap og sertifikater



## ELIS GROUP

- 30 | Om Elis konsern og bærekraft





Frank Mengel  
Administrerende direktør  
Elis Norge AS



Bærekraftsstrategien vår skal underbygge vår sirkulære forretningsmodell gjennom å:

- 1) **Redusere vår påvirkning** på planeten gjennom økt gjenbruk hos oss og kunden
- 2) **Bygge kompetanse hos ansatte** og sikre en trygg og likestilt arbeidshverdag
- 3) **Sørge for at våre produkter** er laget på en etisk måte, og har en positiv effekt i bruk



## INTRODUKSJON

# VEIEN MOT EN MER SIRKULÆR ØKONOMI



Intro.

Velkommen til «Bærekraft i Elis 2023». Vi har lagt bak oss et år med flere milepæler for selskapet, der et høydepunkt var lanseringen av «Klimaveikartet mot 2030» i september. Klimaveikartet er en ambisiøs plan som beskriver hvordan Elis skal kutte klimagassutslipp i henhold til ambisjonene i Paris-avtalen – den internasjonale klimaavtalen fra 2015. Vi er stolte over å være den eneste tekstilutleieren i Norge som har fått klimamålene godkjent av Science Based Targets initiative – gullstandarden for klimaambisjoner.

Tekstilbransjen som helhet har store ressursfordringer. Sektoren står for rundt 8 prosent av verdens klimagassutslipp og 30 prosent av alt industriavfall. Som samfunn kjøper, bruker og kaster vi tekstiler i stort omfang. Norge er i dag under 2,5 prosent sirkulære.

For å redusere påvirkningen på planeten må vi få bedre kontroll på det som produseres og det må produseres for å vare. I Elis Norge mener vi at vi er en del av løsningen for å få dette til. Vår gjenbruksmodell gir kundene våre bruken av produktet, istedenfor produktet i seg selv.

I mer enn 75 år har Elis utviklet en «produkt-som-tjeneste»-forretningsmodell, som er grunnlaget for vår forpliktelse til, og strategi for, bærekraft. Gjenbruk og sirkulær økonomi er et fundament for våre tjenester og hvordan vi jobber i vår daglige drift. Derfor tar vår bærekraftstrategi og våre målsetninger utgangspunkt i gjenbruksmodellen vår, der utleie står helt sentralt. Mer enn 84 prosent av Elis konsern sin omsetning kommer fra våre utleietjenester.

Vårt mål er å bidra til en mer bærekraftig fremtid ved å tilby utmerkede tjenester som prioriterer god miljøledelse, sosial rettferdighet og et solid økonomisk fundament. Ved at vi retter vår drift og vårt virke inn mot disse prinsippene, tror vi på at vi kan være en meningsfull bidragsyter for en bedre verden – for planeten og for alle oss som lever på den.

Vår reise fortsetter, og vi gleder oss til videre samarbeid – for bare sammen kan vi bygge et mer bærekraftig samfunn. Jeg håper du blir motivert og inspirert av det du finner her i «Bærekraft i Elis».

God lesning,  
Frank Mengel

### Høydepunkter



#### KLIMA

Lanserte Elis klimaveikart mot 2030 i tråd med Parisavtalen



#### PRODUKT

Lansering av ny matte med 100% gjenbrukte fibre



#### LIKESTILLING

Andelen kvinner i ledende stillinger er 38%



#### VANN

-27% reduksjon i vannforbruket fra 2019



## OM ELIS

Vi designer, utvikler og leverer skreddersydde utleieløsninger for matter, arbeidstøy, hygiene, renrom og mopper. Vi tilbyr ressursbesparende, tidsbesparende og bransjetilpassede løsninger. På denne måten kan kunden konsentrere seg om sin kjernevirksomhet.

Elis tilbyr sine kunder produkter som vedlikeholdes, repareres, gjenbrukes og ombrukes for å øke bruken og levetiden til produktene. Vi velger derfor tekstiler og produkter basert på kvalitet og mer bærekraftige kriterier, for at de skal tåle vask og reparasjon.

Elis er overbevist om at den sirkulære forretningsmodellen basert på gjenbruk, som hovedsakelig legger vekt på å redusere forbruket av naturressurser ved å optimalisere levetiden på produktene, er en bærekraftig løsning for å møte dagens miljø- og ressursutfordringer på.

Som en støtte til vår forretningsmodell har vi utviklet en egen bærekraftstrategi, som er godt integrert i våre overordnede strategi - både hos Elis Norge og konsern. Strategien er forankret i kundetilfredshet og muligheten til å vokse geografisk og i markedet, så vi kan få til en lønnsom og bærekraftig vekst.

## VÅRE TJENESTER



Matter



Arbeidstøy



Hygiene



Renrom



Mopper og kluter

## ELIS NORGE NØKKELTALL



8

LOKASJONER

Mer enn

30 000

LEVERINGSSTEDER

Omsetning:

820

MILL. KRONER

435

ANSATTE

42 %

ANDEL KVINNER

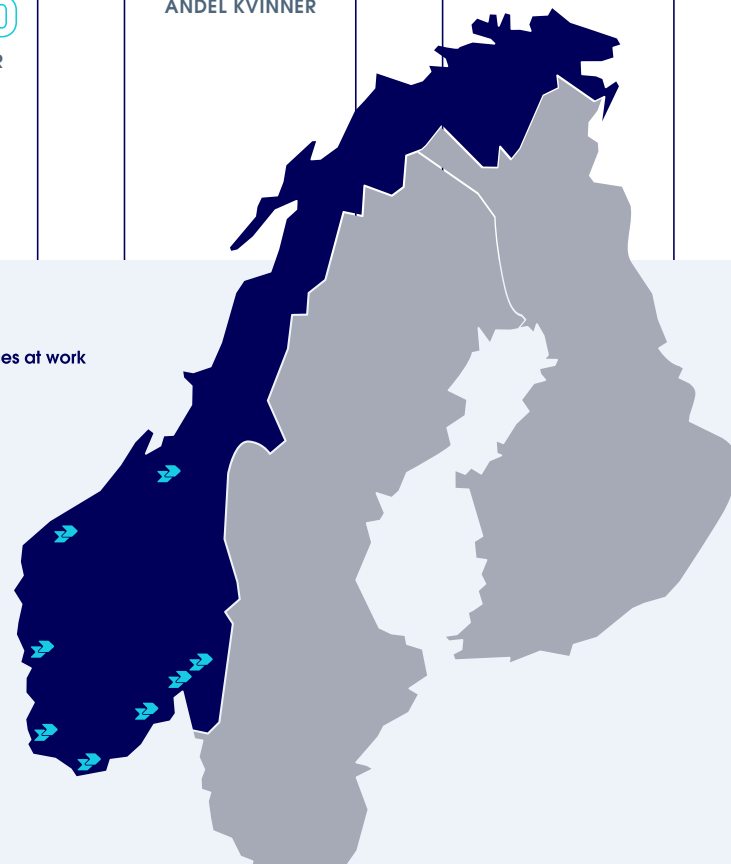
27

NASJONALITETER

71 %

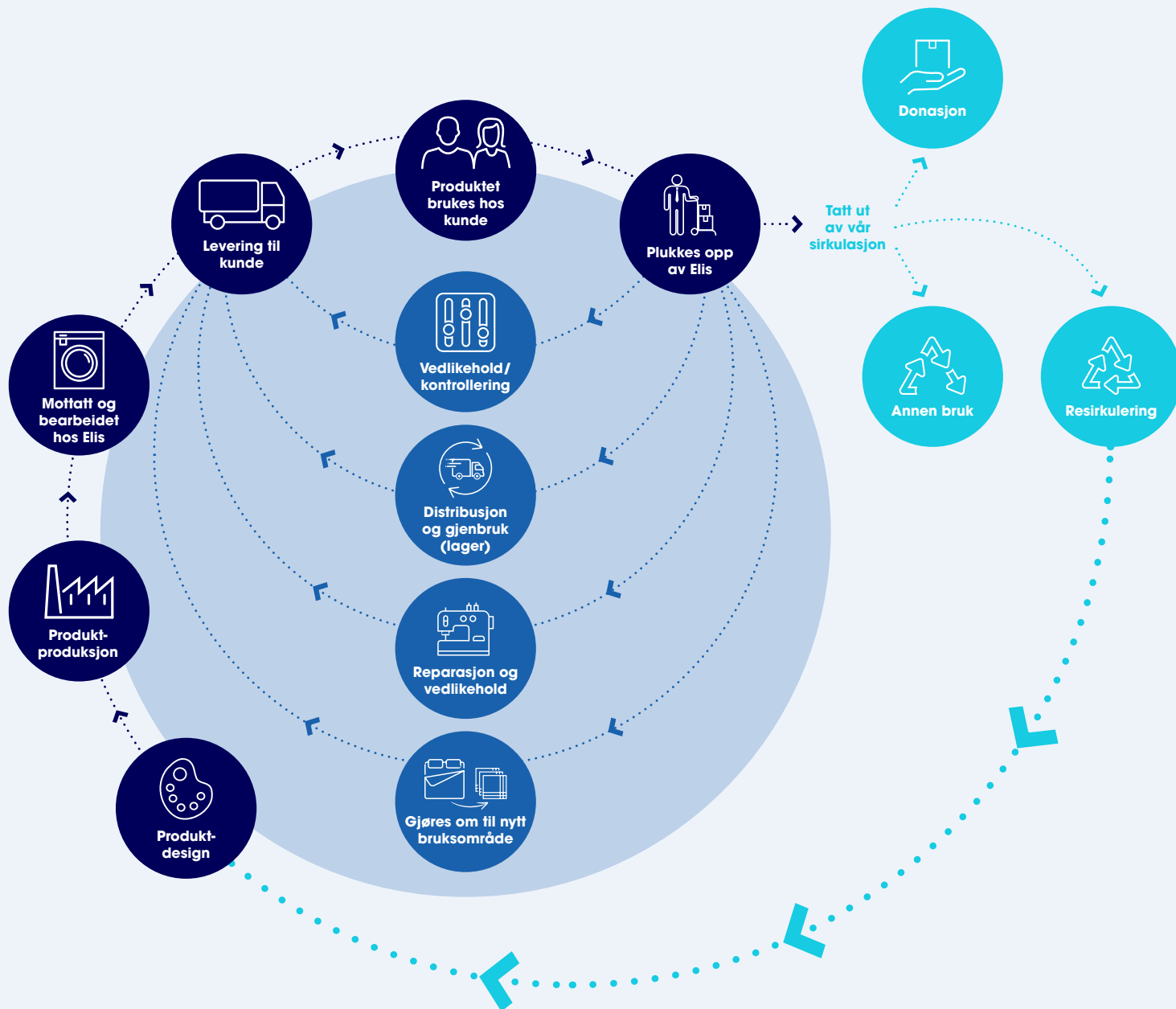
OMSETNING  
KNYTTET TIL Utleie

Circular services at work



Intro.

# VÅR SIRKULÆRE FORRETNINGSMODEL



## HOS OSS FÅR ALLE PRODUKTER EN SJANSE TIL IGJEN, OG IGJEN, OG IGJEN...

Vår jobb er å få brukt det vi kjøper inn så lenge som mulig. Dermed er det kort vei fra det vi gjør i det daglige til målsettingene vi har satt oss i vår bærekraftstrategi. Vi skal utfordre og innovere i hvert enkelt steg av vårt arbeid. Målet er at arbeidet vårt i seg selv skal redusere avtrykket innkjøpene og prosessene våre har på jorda og menneskene som bor her.

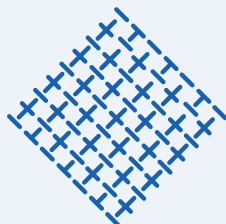
I dag er rundt 84 prosent av all omsetning knyttet til utleie – en villet strategi fra Elis Norge og konsernet. Med vår løsning skal vi, sammen med partnerne våre, tenke: Unngå, begrense (redusere), gjenbruke og gjenvinne (resirkulere), i alt vi gjør.

## HVORDAN JOBBER VI MED Å UNNGÅ FORBRUK OG REDUSERE INNKJØP?



### DET MEST BÆREKRAFTIGE INNKJØPET ER DET INNKJØPET VI IKKE GJØR

Vi vet at vårt største fotavtrykk skjer i innkjøpene av produktene vi leier ut. Hvert innkjøp vi unngår er derfor det mest bærekraftige vi kan gjøre. Det får vi til ved god kundekunnskap og god produktkunnskap, gjennom kartlegging og dialog med kunden og leverandører. Det at vi nå har egne mål for hvor mange plagg som ligger på det vi kaller Gjenbruksbanken (lager), og som skal ut til kunden, er et eksempel på dette – disse plaggene er jo allerede produsert og venter på å bli brukt.



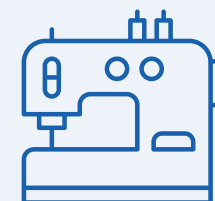
### PRODUKTER MED LANG VARIGHET ER EN FORDEL I VÅR GJENBRUKSMODELL

Vi tenker hele livsløpet til et plagg når vi designer, kjøper og bruker tekstiler og produkter. Vi skal velge materialer med så god og lang levetid som mulig, slik at de varer for kunden og for oss. Vi skal teste plagg med lav miljøpåvirkning i produksjon, gjerne sammen med kunden. Jo færre plagg vi må bestille opp på grunn av slitasje og ødelagte tekstiler, jo bedre. Jo mer plagget eller produktet brukes, jo lavere blir avtrykket. Samtidig tar det lengre tid før vi må bestille noe nytt.



### PROSESSENE VÅRE SKAL HA SÅ LAV MILJØPÅVIRKNING SOM MULIG

Vi skal behandle tekstilene og produktene våre smart og skånsomt i vår vask, håndtering og distribusjon slik at det holder så lenge som mulig. Vi stiller oss hele tiden spørsmål om vi kan vaske plaggene på en annen måte? Hvordan kan vi redusere vann og kjemikaliebruk uten at det påvirker kvaliteten på vasken? Hvordan kan vi redusere energibruken vår? Kan vi pakke flere av våre produkter i gjenbrukbar emballasje? Hvordan kan distribusjonen vår bli enda smartere?



### REPARASJON OG VEDLIKEHOLD FØRST

Plaggene våre hjelper kunden å gjøre jobben sin. Når tekstilet har fått en trøkk skal vi fikse det, der det er mulig. Vi reparerer og tilpasser, og forteller kunden at dette også er mer bærekraftig for dem. Vi legger plagg på Gjenbruksbanken (lageret) slik at det kan komme en annen kunde til nytte om ikke lenge. Vi reparerer og syr om matene våre om de har fått en riff, slik at de kan komme tilbake på gulvet. Våre bomullsroller reparerer, og når de tas ut av sirkulasjon klippes de opp og blir til flerbruksfiller på mekaniske verksted.



### RESIRKULERING FOR NYTT LIV

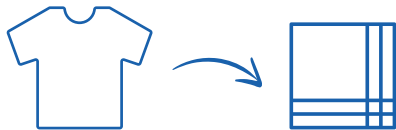
Alt avfall er en ressurs. Når produktet skal pensjoneres, ønsker vi at det skal resirkuleres. Emballasje og tekstiler sendes i dag til resirkulering. Der det ikke er mulig med gjenvinning i dag, skal vi se etter løsninger og samarbeid. De siste årene har vi fått på plass ordninger for resirkulering av plagg, mopper og kluter. I 2023 startet vi også en pilot med en ekstern partner for resirkulering av mattene våre.

# BÆREKRAFTSSTRATEGIEN

Elis' forretningsmodell baserer seg på såkalt «produkt-som-tjeneste». Mer enn 84 prosent av Elis konsern sin omsetning kommer fra utleietjenestene våre. Derfor henger bærekraftsarbeidet vårt tett sammen med forretningsmodellen og skal være med på å styrke gjenbruksmodellen vår. Bærekraftsstrategien går frem til 2025, og er en helhetlig plan med tre pilarer.

Vår sirkulære gjenbruksmodell sørger for at kunden reduserer sin miljøpåvirkning og får kontroll på eget forbruk, gjennom gjenbruk, reparasjon, ombruk og flerbruk.

Vår bærekraftsstrategi er en forpliktelse overfor alle våre interessenter, som kunder, leverandører og ansatte – om at vi er en troverdig samarbeidspartner. Vi skal lede an for et mer bærekraftig og sirkulært samfunn som verdsetter gjenbruk, vedlikehold og reparasjon over «bruk og kast».



## Den sirkulære forretningsmodellen:

Å redusere ressursbruken og holde produktet i bruk er en bærekraftig måte å løse dagens utfordringer innen miljø og overforbruk!

## PRIORITERTE OMRÅDER OG TILTAK >

Under hver pilar finnes det beskrivende tiltak som er utviklet for å støtte opp om langsiktig verdiskapning og for å møte forventningene til våre partnere og interessenter.

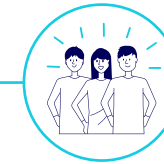
## VÅRE VERDIER:



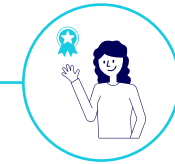
RESPEKT



INTEGRITET



ANSVAR



PROFESJONALITET

## 3 PILARER:



### SIRKULARITET

Sirkularitet og gjenbruk i alt vi gjør for å minske påvirkningen på planeten

- > **Tenke sirkularitet og gjenbruk** i alt vi gjør
  - Videreutvikle vår sirkulære tankegang på produkt, tjenester og drift
  - Overføre vår ressursutnyttelse og våre klimaløsninger til våre kunder
- > **Videreutvikle økodesign** for våre produkter og tjenester så vi kan støtte våre kunder i deres bærekraftsreise og med deres målsetninger
- > **Arbeide smartere** – sørge for beste praksis i vår daglige drift for å begrense vår påvirkning på miljøet



### VÅRE ANSATTE

Kompetente medarbeidere i et trygt arbeidsmiljø

- > **Trygge arbeidsplasser**, fysisk og psykisk, uten trakassering og skader
- > **Sikre like muligheter** for alle og fremme mangfold
- > **Tiltrekke oss riktig talent** og støtte våre kolleger i deres utvikling
- > **Ha kompetente og ansvarlige** medarbeidere i alle deler av organisasjonen



### SAMFUNNET

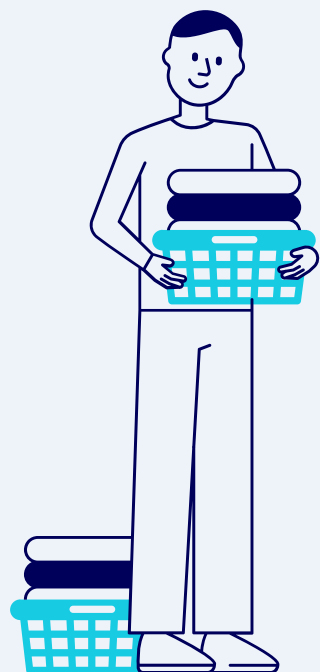
Være en positiv bidragsyter i samfunnet

- > **Tilby produkter og tjenester** som bidrar til god hygiene eller til å redusere ressursbruk
- > **Bidra i våre lokalsamfunn** og støtte saker som betyr noe
- > **Jobbe ansvarlig** og etisk i hele verdikjeden og aktivt søke løsninger til dagens bærekraftsutfordringer

# FREMTIDENS GJENBRUKSMODELL MED LAVT FOTAVTRYKK

I Elis-konsernet setter vi sammen retningen for vår bærekraftsstrategi – våre overordnede mål. I Elis Norge har vi analysert våre egne utfordringer og muligheter knyttet til bærekraft, og har satt oss en strategisk retning – mot den fremtiden vi ser for oss.

KLIMAVEIKARTET OG BÆREKRAFTSTRATEGIEN HAR SATT EN STRATEGISK RETNING HVOR VI JOBBER MOT EN FREMTID SOM SER SLIK UT



## VANNBRUK OG VANNKVALITET

Det er innført gjenbruk av vann som reduserer både vann- og energibruken vår

## GJENBRUKSMODELLEN

Gjenbruksmodellen er godt integrert i kommunikasjonen – det er tydelig at løsningen vår har verdi for ansatte, kunder og samfunnet for øvrig

## VASKERI MED LAVE KLIMAGASSUTSLIPP

Vi jobber med å redusere energibruken og bruken av fossile utslippskilder. Elektrisiteten kommer fra fornybar energi. Noen steder betyr dette solceller på tak, andre steder betyr det bruk av fjernvarme, og andre steder igjen betyr dette å se på hvordan gass til kjelen kan erstattes

## INNOVATIVE PRODUKTER

Produktene vi tilbyr på markedet er de mest innovative, med det laveste miljøavtrykket – når man vurderer hele livsløpet. Vi videreutvikler tekstiler (gjenbruk, fterbruk, ombruk), og kan tilby produkter av resirkulerte materialer med lavt miljøavtrykk i alle våre produktfamilier

## ENGANGSPRODUKTER OG EMBALLASJE ER REDUSERT TIL ET MINIMUM

Avfall som kan brukes igjen, sendes til gjenbruk, ombruk eller resirkulering og vi jobber med å redusere mengden avfall

## TROVERDIG KOMMUNIKASJON

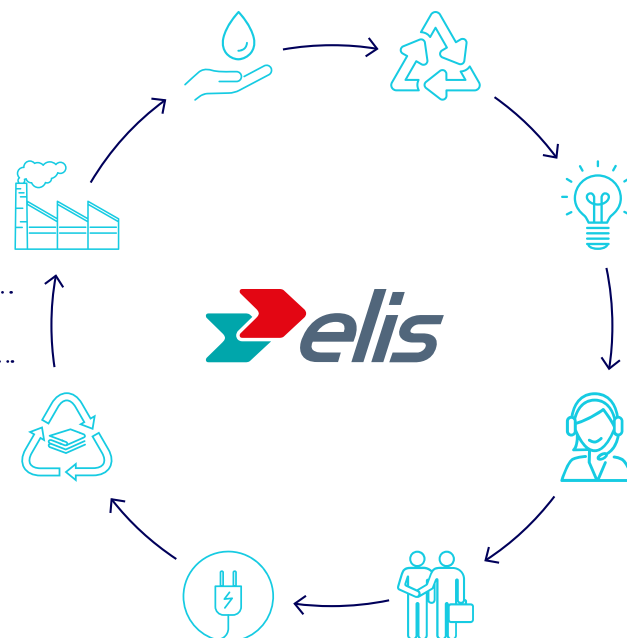
Troverdig og langsiktig kommunikasjon av gjenbruksmodellen og våre løsninger, er nødvendige brikker i en kompetent og innovativ organisasjon.

## MILJØKJØRING OG RUTEOPTIMALISERING

Miljøkjøring og ruteoptimalisering gjør at distribusjon hele tiden har fokus på reduksjon av antall kilometer kjørt. Det er fasett inn elkjøretøy i alle ledd (elvarebil, elbil, ellastebil), som gir null CO<sub>2</sub>-utslipp i distribusjon

## DET ER HØY GRAD AV TRIVSEL I BEDRIFTEN

Ansatte kjenner på mestring og stolthet over det de får til i samarbeid med andre kolleger. Det er trygt å gå på jobb, både fysisk og psykisk. Ansatte har, eller tilbys, den kompetansen de trenger for å bli bedre hver dag





# KLIMAVEIKARTET 2030

Klimaendringene er en av vår tids største felles utfordringer, og Elis er forpliktet til å redusere utslipp og bidra til å begrense global oppvarming. Elis har i 2023 forpliktet seg til å redusere klimagasser gjennom deltakelse i Science Based Targets-initiativet (SBTi).

Eneste aktør i vår bransje i Norge med klimamål som oppfyller ambisjonene i Parisavtalen

Gjenbruksmodellen til Elis er en sirkulær forretningsmodell som er godt posisjonert som et mer ansvarlig alternativ til engangsprodukter, og «bruk og kast» modellen. Vi spiller en nøkkelrolle i våre kunders mulighet til å redusere sine klimagassutslipp, og ønsker å bidra ytterligere mot 2030.

## Hva er vitenskapsbaserte klimamål og Science Based Targets initiative?

Vitenskapsbaserte klimamål, såkalte Science Based Targets, er en metode og et verktøy for å sette mål og kutte utslipp for bedrifter. Metoden gir bedriften en tydelig oversikt og viser hvor mye og hvor i bedriften klimagassene må kuttes for å stemme med ambisjonene i den internasjonale Parisavtalen fra 2015. SBTi anses som gullstandarden for å sette klimamål i dag. Når målene har blitt evaluert og godkjent av SBTi må man rapportere årlig på fremgangen. SBTi er et samarbeid mellom FNs Global Compact, World Resources Institute (WRI), Carbon Disclosure Project (CDP) og World Wildlife Fund for Nature (WWF).

(Kilde: UN Global Compact Norge)

## Hva er det Elis gjør?

Det nye klimaveikartet markerer et viktig steg i Elis' bærekraftsstrategi og viser konkret handling for å fortsette å kutte klimagassutslipp. Dette underbygger selskapets globale forpliktelse om å bidra til å bygge et lavutslippssamfunn – gjennom en forretningsmodell som er bygd på utleie og gjenbruk.

Klimaveikartet og CO2-reduksjonsmålene har blitt godkjent av SBTi i 2023, på linje med ambisjonene i Parisavtalen om å begrense global oppvarming.

Prioriteringen av tiltak er gjort slik at det skal ha mest mulig klimanytte, samtidig som det gir økonomiske besparelser. Dette støttes av teknologier og tilnærminger som lenge har vært i bruk av konsernet. Samtidig vil et globalt engasjement og langsiktig partnerskap med Elis' kunder, leverandører og andre partnere være avgjørende for at vi skal lykkes med veikartet, og at vi sammen bygger overgangen til lavutslippssamfunnet mot 2030 og videre.

## Å SETTE ET VITENSKAPSBASERT MÅL – EN FEMTRINNS PROSESS:

- 1) Forpliktelse til å sette et vitenskapsbasert mål
- 2) Utvikling av et utslippsreduksjonsmål i henhold til SBTi-kriterier
- 3) Innlevering for offisiell godkjenning av SBTi
- 4) Kommunisere målet og informere interessenter
- 5) Styring gjennom rapportering av utslipp for hele selskapet og dokumentere fremgang årlig

# SBTi GODKJENT



### Scope 1:

Alle direkte CO<sub>2</sub>-utslipp (naturgass, propan eller bensin/diesel) fra anlegg og distribusjon

### Scope 2:

Alle (indirekte) CO<sub>2</sub>-utslipp fra elektrisitetsforbruk

### Eksempler på handlinger:



Redusere energiforbruket på alle anlegg



Bruker mer fornybar energi



Redusere miljøpåvirkning i distribusjon, ved ruteoptimalisering og flere elkjøretøy

### Scope 3:

Alle andre (indirekte) CO<sub>2</sub>-utslipp i verdikjeden (kjøp av varer og tjenester, logistikk og transport, ansattes reisevei, avfallshåndtering etc.)

### Eksempler på handlinger:



Samarbeide med kunder for å finne bedre løsninger og for å redusere felles utslipp



Forlenge levetiden på produktene våre gjennom økt bruk av gjenbruksbanken, reparasjon, flerbruk og ombruk



Redusere bruken av engangsemballasje



**Parisavtalen:** en internasjonal avtale mellom land (gjennom FN) med mål om å begrense den globale oppvarmingen til under 2 grader sammenlignet med førindustriell tid, og helst under 1.5 grader – også kalt 1.5 gradersmålet.

# VÅRE HØYDEPUNKTER INNEN BÆREKRAFT 2023



Ble medlem av



Intro.

Klimaveikartet til Elis ble godkjent av SBTi



Det er

**42 %**

kvinner i bedriften

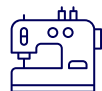


Kvinner innehar

**38 %**

av lederstillingene

I 2023 reparerte vi



**2 809**

PLAGG

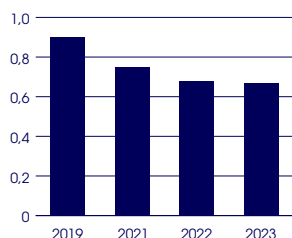
**2 516**

MATTER



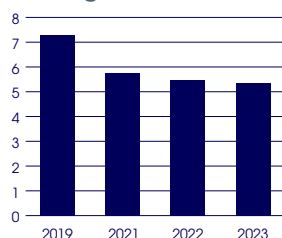
Elis unngikk CO<sub>2</sub>-utslipp tilsvarende **135 flyturer** Oslo - New York gjennom vår resirkuleringsløsning for tekstiler

## Redusert gassforbruket med 26% fra 2019

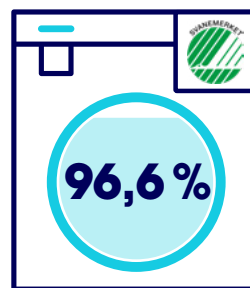


■ KWh/kg vasket

## Redusert vannforbruket med 29% i 2023 sammenlignet med 2019



■ Liter / kg vasket



av alt vi vasker vaskes på Svanemerkede vaskerier



satt inn hos kunder kommer fra Gjenbruksbanken

(opp fra 32% i 2022)



I 2023 sendte vi

**65 %**

av alle kasserte tekstiler til resirkulering

Vår nye re:Tech matte består av

**100% gjenbrukt fiber**  
**34% gjenbrukt gummi**



**94,8 %**

av konsernleverandører er vurdert etter bærekraftskriterier

2023  
29%

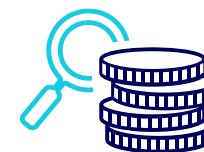
2022  
15%

2021  
0%

29% av våre varebiler er **100% elektriske**



**84 %**



av omsetningen til konsernet kommer fra utleie (product as a service)

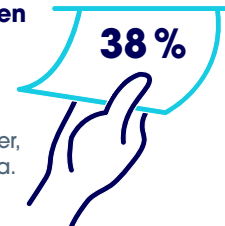


I 2023 fikk vi på plass en resirkuleringsløsning for mattene våre!

**Bomullsrullen vår har ca.**

**38 %**

lavere klimavtrykk enn papirruller, og tilsvarer ca. 80 kg papir i sin levetid.





PILAR 1

# SIRKULARITET OG GJENBRUK

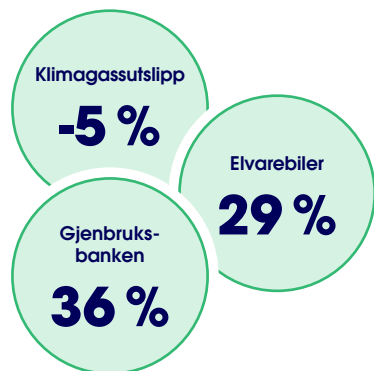
- › DRIFT - ENERGI, VANN OG KJEMIKALER
- › DISTRIBUSJON
- › AVFALL OG RESIRKULERING
- › PRODUKTER SOM VARER
- › KLIMAREGNSKAP



# SIRKULARITET OG GJENBRUK I ALT VI GJØR FOR Å MINSKE VÅR PÅVIRKNING PÅ PLANETEN

Gjenbruksmodellen vår er utgangspunktet for Elis' bærekraftstrategi. Gjennom å sette flerbruk, ombruk og gjenbruk i system reduserer vi vår påvirkning på planeten. Samtidig, bedrifter som kjøper og eier produkter og varer, vil likevel alltid ha et fotavtrykk. Målet er at et sirkulært tankesett skal redusere dette så mye som mulig.

## NØKKELTALL



## TILTAK

- Tenke sirkularitet og gjenbruk** i alt vi gjør
  - Videreutvikle vår sirkulære tankegang på produkt, tjenester og drift
  - Overføre vår ressursutnyttelse og våre klimaløsninger til våre kunder
- Videreutvikle økodesign** for våre produkter og tjenester slik at vi kan støtte våre kunder i deres bærekraftsreise og -målsetninger.
  - Innen 2025 skal alle produktfamilier ha minst én kolleksjon med mer bærekraftige materialer
- Arbeide smartere** – sørge for beste praksis i vår dag-til-dag drift for å begrense vår påvirkning på miljøet
  - Gjennom vedlikehold, reparasjon og ombruk skal vi redusere avfall fra produkter, emballasje og redusere bruken av engangsprodukter – både hos oss og hos våre kunder
  - Redusere vannforbruket med 50 % og energiforbruket med 35 % innen 2025 – fra 2019

MÅL MOT 2025	ENHET	STATUS NORGE 2023	KOMMENTAR
Redusere klimagassutslippene i absolutte tall med -47,5 % (2030)	Prosent	<b>-5 %</b>	Fra 2022
Forbedre energieffektiviteten på gass og elektrisitet mellom 2017 og 2025, pr vasket kg	Prosent	Gass: <b>-26 %</b> EL: <b>-25 %</b>	Fra 2019
Øke antall kjøretøy som kjører på <b>fornybar drivstoff</b>	Prosent	<b>29 %</b>	Antall varebiler som kjører på el – opp fra 15 % i 2022
Redusere vannforbruket per kg tekstil levert mellom 2010 og 2025 i europeiske vaskeri	Prosent	<b>-27 %</b>	Fra 2019
Gjenbruke eller resirkulere våre kasserte tekstiler	Prosent	<b>65 %</b>	Gjelder plagg og mopper



## HØYDEPUNKTER 2023



### LOGISTIKK

Vi økte andelen varebiler som kjører på elektrisitet fra 15 % i 2022 til 29 % i 2023.



### LANSERING AV RE:TECH

Første matte med 100% gjenbrukt fibre, samt 34% gjenbrukt gummi. Den beste matten vår så langt!



### KLIMA

Som første aktør i Norge i vår bransje, ble Elis' klimaveikart godkjent av Science Based Target initiative. Klimaveikartet er en helhetlig plan for å redusere våre direkte og indirekte utslipp mot 2030.



### RESIRKULERING

Sammen med en samarbeidspartner var vi først i Norge til å sende matter til resirkulering. Piloten har gitt bra svar og flere matter vil få nytt liv i 2024.



### VANN

Vanngjennbruk på Herbergåsen (Oppaker): I 2023 ble vanngjennvinningsprosjektet på Herbergåsen ferdigstilt, hvor vi har gått fra å gjenvinne rundt 20 % av oppvarmet vann fra plagg til matter til å nå kunne gjenvinne opp mot 100 % av vannet – som reduserer både behovet for oppvarming av vann og forbruket av vann.



### GJENBRUK

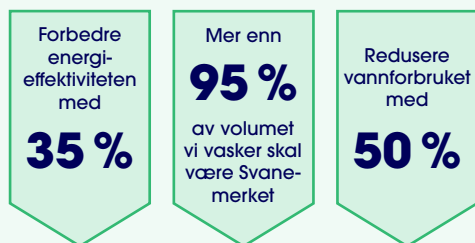
Lansering av Gjenbruksbanken: Lansering av Gjenbruksbanken som navn for lagrene våre. På lageret ligger gode og litt brukte tekstiler. Vi vil synliggjøre verdien av plaggene for både oss og våre kunder. Andelen plagg som plukkes fra lager økte fra 31 % til 36 % prosent. Målet er 40 %.

# DRIFT

## ENERGI, VANN OG KJEMIKALIER

I våre vaskerier er bruk av vann, energi og kjemikalier sentralt, og all produksjon har et avtrykk. Vi jobber kontinuerlig med å redusere dette avtrykket og bruke ressursene på en mest mulig effektiv måte. Målet er at energieffektivisering og økt bruk av fornybar energi skal bidra til å redusere våre direkte klimagassutslipp med 47,5 prosent innen 2030.

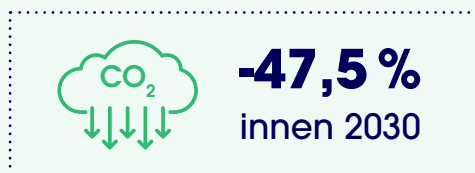
### MÅLSETNINGER



### FORPLIKTELSER

I 2023 lanserte Elis sitt klimaveikart mot 2030. Her er ambisjonene å gjøre det som kreves av oss for å nå målene i Parisavtalen – å begrense den globale oppvarmingen til 1,5 grader.

Elis Norge er stolte over å være den eneste tekstiltulleieren som har satt seg et mål som er godkjent av Science Based Target initiative.



Det er gunstig både for miljøet og økonomisk bærekraftig at tekstilene våre varer så lenge som mulig. Det innebærer å legge til rette for gjenbruk av energi og vann. Gjennom flere tiltak og investeringer har vi i 2023 redusert både gass- og vannforbruket, selv om vi øker volumet på det vi vasker.

Valg av riktig vaskeprogram til de ulike tekstilkategoriene, riktig fyllingsgrad på maskinene, riktig temperatur og riktig tørkeprogram er tiltak som sikrer at vi unngår unødvendig slitasje på våre produkter. Dette overvåkes nøye daglig.

#### Energi

Energiforbruket til Elis kommer hovedsakelig fra gass og elektrisitet. Å redusere energiforbruket på alle anlegg og bruke mer fornybar energi er to prioriterte tiltak i Elis Norges klimaveikart mot 2030. Samtidig prioriterer vi energieffektiviserings tiltak i både små prosjekter, som å bytte til LED lyspærer, og i mer omfattende prosjekter, som å redusere energibruken i tørking av tekstilene våre. Vi overvåker og rapporterer elektrisitets- og gassforbruk kontinuerlig og følger opp eventuelle avvik. Vi har forbedret gassforbruket med 26 prosent og elektrisitetsforbruket med 25 prosent siden 2019.

### NØKKELTALL

KPI	ENHET	2023	2022	2021
Vannforbruk	M3 – kubikkmeter	115 500	116 650	109 000
Vannbruk – intensitet	Liter per kg vasket	5,34	5,47	6,45
Gassforbruk	MWh	14 450	14 590	14 180
Gassbruk – intensitet	KWh per kg vasket	0,67	0,68	0,75
Elektrisitet – forbruk	MWh	3 500	3 250	2 850
Elektrisitet – intensitet	KWh per kg vasket	0,15	0,15	0,17
Kjemikalier – intensitet	Gram kjemikalier per kg vasket	8,20	8,48	8,55
Svanemerket volum	Prosent	96,6 %	96,7 %	–
Miljøutslipp	Antall avvik	0	–	–
Skadelig kjemiutslipp	Antall avvik	0	–	–

### HØYDEPUNKTER 2023



#### Kjemikalier

Alle våre vaskerier bruker Svanemerket-godkjente vaskemidler. Disse vaskemidlene oppfyller strenge miljø- og helsekrav. Kravene går ut på å begrense allergifremkallende stoffer og parfymestoffer. Det er også nulltoleranse for stoffer som er hormonforstyrrende, giftige kjemikalier som påvirker livet i vann og bruk av mikroplast eller plastfilm.

5 av 6 anlegg er i dag sertifisert etter miljømerket Svanen. For å få en slik sertifisering må Elis Norge vise til energieffektiv drift med begrenset klimagassutslipp, begrenset vannforbruk og riktig kjemikaliebruk i henhold til krav. Det var ingen avvikende utslipp til ytre miljøer eller

registrerte personskader knyttet til kjemikalier i 2023. Alle avdelinger i Elis Norge er sertifisert etter miljøsertifiseringen ISO 14001:2015.

#### Vann

På flere av våre anlegg har vi innført gjenbruk av vann. Vi bruker vannet som er brukt i tekstilvask, og allerede er oppvarmet, på nytt til mattevask. Dermed reduserer vi både vann- og energiforbruk.

Allt av avløpsvann blir behandlet før det slipper ut igjen til kommunale nett, slik at det følger gjeldende regler for utslipp og er trygt for naturen og miljøet i nærheten.

#### VANNJENVINNING PÅ HERBERGÅSEN

I 2023 gjennomførte vi et vanngjenvinningsprosjekt på anlegget vårt på Herbergåsen: Rundt 20 prosent av vannet som ble brukt til å vaske plagg ble gjenvunnet i matteavdelingen. Prosjektet tar oppvarmet vann fra kontrollert sone og cleanroom og sender det videre til matteavdelingen. Dermed gjenvinner anlegget nå nesten 100 prosent av vannet det bruker. Eftersom vannet som gjenbrukes allerede er oppvarmet, betyr det at tiltaket sparer både vannforbruk og energiforbruk.

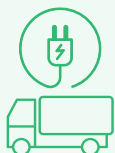
# DISTRIBUSJON

Sammen med våre vaskerier, er distribusjon området der miljøpåvirkningen vår er størst. Riktig og optimalisert distribusjon er derfor en nøkkel i vår gjenbruksmodell og en prioritet for å redusere vår miljøpåvirkning.

## MÅLSETNINGER

2025

Øke andel biler på fornybar drivstoff



## FORPLIKTELSER

Redusere miljøpåvirkningen i distribusjon, gjennom:



**Regelmessig gjennomgang** av kjøretøyenes ruter for å sikre mest mulig effektiv bruk av ressurser og drivstoff



**Øke antall kjøretøy** som bruker fornybare drivstoff, som elektrisitet, biodrivstoff og hydrogen



**Kursing** i økonomisk og miljøvennlig kjøring for servicesjåførene våre

Forutsigbar og punktlig distribusjon er strategisk viktig for Elis Norge. Samtidig gir overgangen til nullutslippsbiler og kontinuerlig oppdatering av rutenettverket gode muligheter for langsiktige kostnadsbesparelser og reduserte klimagassutslipp. Dette er viktig både for Elis og våre kunder.

De viktigste tiltakene for å redusere miljøpåvirkningen av våre distribusjonstjenester er ruteoptimalisering, kursing av miljøkjøring og overgang til en bilfåte som i hovedsak kjører på fornybart drivstoff.

### Ruteoptimalisering

Et av våre mål er å sikre en mest mulig kundeorientert distribusjon – noe som også reduserer miljøpåvirkningen fra våre kjøretøy. Dette oppnår vi gjennom oppdatert og optimalisert planlegging av distribusjonen vår. Leveringsadresser og volum endrer seg over tid, og det er derfor stor økonomisk og miljømessig verdi i løpende ruteoptimalisering. Målet er så korte avstander som mulig mellom vaskeri og lager, mellom lager og kunder, og mellom kunder på samme rute.

## MÅL



Vi jobber mot at antall kjørte kilometer per stopp forbedres



Vårt mål er at våre servicesjåførere har miljøkjøringskurs årlig



I 2024 ønsker vi å øke andelen elbiler til salg og administrasjon, og øke andelen elvarebiler

## NØKKELTALL

KPI	ENHET	2023	2022	2021
Antall elvarebiler av total varebiler	Prosent	29 %	15 %	0 %
Antall elbiler av total personbiler	Prosent	11 %	-	-
Leverte kg per liter drivstoff kjørt	Kg / liter	50	46	49
Antall elvarebiler	Antall	30	14	0

De prioriterte tiltakene i distribusjon skal bidra til at Elis reduserer sine direkte klimagassutslipp med

**-47,5 %**  
innen 2030

## HØYDEPUNKTER 2023



Nå er  
**29 %**  
av våre varebiler elektriske



Mer enn  
**30 000**  
leveringspunkter i Norge



Økte antall kilo levert per liter drivstoff forbruk med  
**8 %**

### Miljøkjøring

Alle sjåførere skal gjennomføre opplæring i miljøvennlig kjøring. Kurset gir kunnskap om våre tiltak og hva det kan bety for miljøet og økonomien for bedriften. Hensikten er at sjåførene skal lære hvordan de kan redusere drivstofforbruket sitt og samtidig forebygge og redusere slitasje og skadefrekvens på bilene.

### Elvarebiler og andre kjøretøy på fornybar drivstoff

Å øke andelen elektriske kjøretøy for både distribusjon og annen kjøring, er et av de prioriterte tiltakene i vårt klimaveikart. I Norge er det god tilgjengelighet på elektriske kjøretøy, samt at norsk elektrisitet, og dermed energien bilene lades på, er basert på vannkraft. Vi ruller også nå ut elbiler som foretrukket bil for salgssapparat og andre som har behov for bil i jobbsammenheng.

# AVFALL OG RESIRKULERING

Avfall er en ressurs. Både ved å unngå at det oppstår, utsette at det blir avfall så lenge som mulig og ved å håndtere det så effektivt og smart som det går. I vårt klimaveikart frem mot 2030 har vi forpliktet oss til å redusere alle avfallsstrømmer, med spesielt fokus på engangsprodukter, emballasje og tekstiler.

## MÅLSETNINGER

**2025**  
Gjenbruke eller resirkulere  
**80 %**  
av alle tekstiler

## FORPLIKTELSE

I klimaveikartet har vi forpliktet oss til å redusere bruken av engangsplast og engangsemballasje som en del av våre indirekte utslipp.

Dette skal vi kutte med  
**28 %**  
innen 2030

## NØKKELTALL

KPI	ENHET	2023	2022	2021
Antall plagg reparert	Antall	2 810	1 650	1 010
Antall matter reparert	Antall	2 520	-	-
Tekstiler sendt til resirkulering	Kg	38 720	1 730	0
Matter sendt til resirkulering	Kg	1 800	-	-
Unngåtte utslipp ved resirkulering av tekstiler	Kg CO <sub>2</sub> e	123 000	5 300	-
Unngått vannbruk ved resirkulering av tekstiler	Millioner liter vann	24,5	1,05	-
Gjenbruk eller resirkulering av tekstiler	Prosent	65 %	-	-

Avfallet Elis produserer kan hovedsakelig deles inn i to kategorier: Avfall som kan knyttes til våre produkter og tjenester, og avfall som kommer fra selve driften på våre anlegg og kontorer.

Hoveddelen av vårt avfall er ufarlig avfall (96 prosent). De resterende fire prosentene er for eksempel elektrisk avfall og batterier.

Målet er å redusere alt avfallet vi bidrar til å produsere, ved å standardisere avfallshåndteringen, ha tydelige retningslinjer for hvordan avfall skal sorteres samt jobbe med de største avfallsstrømmene våre – produkter og emballasje.

Vi skal tenke gjenbruk i hele vår drift. For at gjenbruksmodellen til Elis skal fungere optimalt, trenger vi resirkuleringsløsninger for alle våre produkter. Det samme gjelder emballasje og annet avfall som kommer som et resultat av vår aktivitet.

## Resirkulering av tekstiler

Resirkulering av produkter bidrar til å redusere produksjon av nye materialer. Når våre tekstiler og mopper ikke lenger kan brukes, gjenoppstår de som komposittplater, møbler, isolasjon eller nye plagg. Slik unngår vi nye klimagassutslipp og reduserer bruken av vann. Alle anlegg i Elis Norge resirkulerer i dag arbeidstøy og mopper.

### Effekter av vår tekstilresirkulering:



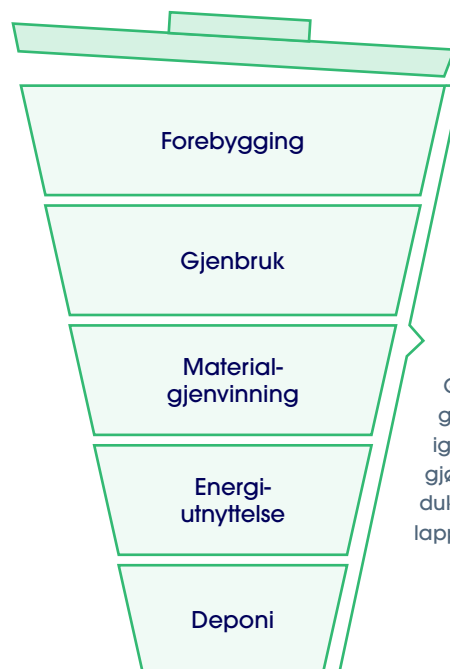
## ENDELIG! EN RESIRKULERINGS-LØSNING FOR MATTER!



### I 2023 SENDTE VI DE FØRSTE MATTENE TIL RESIRKULERING - EN MILEPÅL FOR MATTENE VÅRE!

Vår partner – Infinity – har testet ut å skille gummi fra fibre, slik at hver del kan få et nytt liv. Det jobbes med at både gummien og fibre skal kunne brukes i nye matter. Vi er stolte over å ha fått på plass en resirkuleringsordning for matter, og ser frem til videre testing og samarbeid for skalering.

## AVFALLSHIERARKIET



### 1. AVFALLSFØREBYGGING: Hindre at avfallet oppstår

Det mest bærekraftige innkjøpet er det vi ikke gjør. Vi skal med andre ord alltid begrense mengden produkter vi kjøper inn. Det viktigste her er god kartlegging av kundens behov og å bruke Gjenbruksbanken og andre produktlagre.

### 2. GJENBRUK OG OMBRUK: Bruke produkter om igjen (re-design)

Gjenbruksmodellen vår skal sikre at vi legger til rette for at våre produkter brukes igjen, og igjen, og igjen. Det innebærer å gjøre det vi kan for å holde alle typer produkter i sirkulasjon så lenge som mulig. Vi lapper, tilpasser og syr våre produkter.

### 3. MATERIALGJENVINNING: Resirkulering og nye produkter

Når våre plagg og mopper blir ødelagt eller utbrukt, sender vi dem til resirkulering og de blir til materialer som kan brukes i nye produkter (som tekstiler, møbler og isolasjon). Vi resirkulerer, ved hjelp av samarbeidspartnere, i dag nærmere 100 prosent av all klar plast og papir som sorteres og sendes til resirkulering. Det samme gjelder elektronisk avfall.

### 4. ENERGIUTNYTTELSE: Brenne med energiutnyttelse

Avfall som av forskjellige grunner ikke kan gjenvinnes, ender i dag som restavfall, og blir til energigjenvinning.

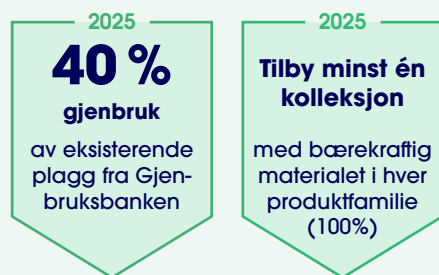
### 5. SLUTTBEHANDLING: Legge på avfallsdeponi

Det dannes partikler som støv og sand i våre vaskeriers produksjon. Dette samler vi opp og det håndteres av våre avfallspartnere.

# PRODUKTER SOM VARER

Tekstilbransjen står alene for rundt 8 prosent av verdens klimagassutslipp. Som selve kjernen i vår forretningsmodell, står det også for en stor del av vårt totale klima- og miljøavtrykk. Produksjon av tekstiler og produkter vil alltid kreve ressurser og råvarer. Derfor er det mest bærekraftige innkjøpet, det innkjøpet vi ikke gjør. Og når vi først kjøper, må vi sørge for at innkjøpene varer.

## MÅLSETNINGER



## FORPLIKTELSER



Det er vår ambisjon å **reducere bruken av engangsprodukter** for våre kunder og aktivt bidra til at vi alle går vekk fra «bruk-og-kast»-samfunnet

Elis' gjenbruksmodell sørger for å gi fordeler ved å leie, fremfor for å eie. Grundig kundeforståelse hjelper oss med å begrense våre innkjøp og legge til rette for at kunden kan ta bærekraftige valg. Som tekstilleverandør er det vi som legger grunnlaget for våre tekstilers varighet gjennom behandling og vedlikehold av produktene. For bedrifter som driver med vask og utleie av tekstiler er det viktig at produktene behandles så smart, effektivt og skånsomt som mulig.

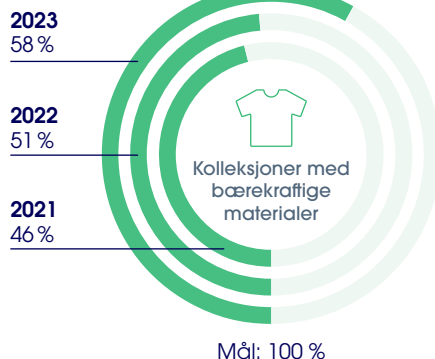
### Materialvalg

Studier har vist at nærmere 80 prosent av et plaggs miljøpåvirkning skjer i selve design- og produksjonsfasen. Valg av materialer er derfor essensielt for å redusere plaggets påvirkning på miljøet. Fordelen med en gjenbruksmodell er at alle innkjøp gjøres for å vare og produkter velges fordi det har lang levetid. Jo færre plagg som må bestilles på grunn av slitasje eller ødelagte tekstiler, jo bedre. Produkter som er lenger i sirkulasjon, får lavere avtrykk.

Alle faser av produktets livssyklus må vurderes. Både design, innkjøp, bruk og etter endt bruk. Elis jobber med å redusere fotavtrykket til våre

Vårt mål er å levere minst én kolleksjon i hver produktfamilie som består av mer **bærekraftige, sertifiserte materialer**

## NØKKELTALL



## HØYDEPUNKTER 2023

### Lansering av re:Tech

– vår mest bærekraftige matte noensinne, hvor alle fibre er laget av resirkulerte materialer

**36 %**

av alle nye plagg satt inn hos kunde kom fra Gjenbruksbanken (lageret)

**58 %**

produktfamilier med mer bærekraftige alternativ

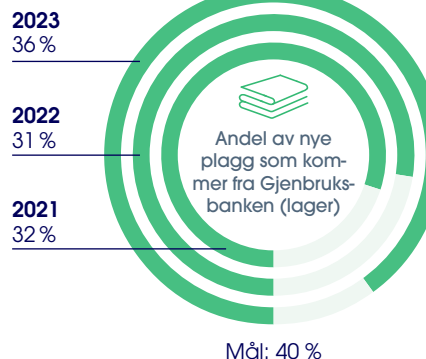
produkter gjennom å utvikle produkter med lavere miljøvirkning og økodesign, samt å bruke sertifiserte materialer og produkter.

### Gjenbruksbanken

De aller mest bærekraftige innkjøpene er innkjøpene vi ikke gjør. Derfor har vi opprettet Gjenbruksbanken som reduserer behovet for å kjøpe nytt ved å sette plaggdeling og flerbruk i et større system.

Om et plagg tas ut av bruk mens det fortsatt har levetid igjen – for eksempel om brukeren av plagget slutter eller trenger ny størrelse – sendes plagget til Gjenbruksbanken.

Vårt mål er at 40 % av alle nye plagg til kunder skal komme fra Gjenbruksbanken, sånn at plaggene blir brukt i 100 % av sin levetid  
**I 2023 var andelen 36 %**



### HELSEKLÆR

Til våre kunder innen tannhelse tilbyr vi en kleskolleksjon med «MADE IN GREEN by OEKO-TEX®»-sertifisering og bærekraftige materialer:



**Better Cotton** bomull har et lavere miljøavtrykk enn tradisjonell bomull, samtidig som det gir bedre vilkår for bøndene og småsamfunnene som produserer bomullen



**Lyocell** lages med trefris av gran og eukalyptus, som blant annet trenger mindre vann enn bomullsproduksjon



**Resirkulert polyester** er et mer ressurseffektivt materiale enn nyprodusert polyester

### RE:TECH MATTE

Elis' nyeste matte, re:Tech, består av 34 prosent resirkulert gummi og 100 prosent resirkulerte tekstiler:

**50 %**  
resirkulert polyester fra PET-garn

**25 %**  
gjenvunnet plast

**25 %**  
resirkulert bomull

### «ZERO WASTE»-FORKLE

Elis har utviklet sitt eget forkle etter økodesign-prinsipper:



**Laget av 100 prosent resirkulerte materialer**, inkludert 60 prosent gjenbrukte fibre fra eget kassert arbeidstøy



**Produseres helt uten avfall** som avkapp, klipping og liknende, gjennom en unik teknikk for mønsterlagring



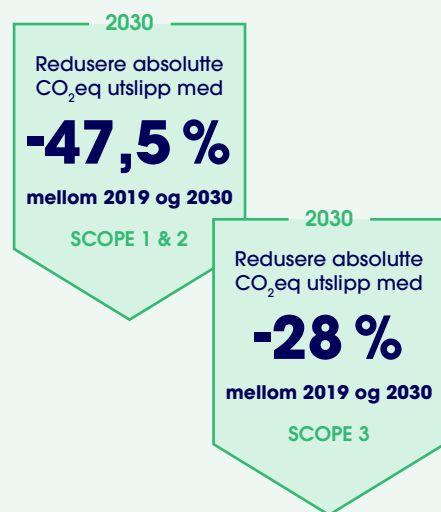
# KLIMAREGNSKAP

Ettilgjengelig og transparent klimaregnskap er viktig for å kommunisere fremgang og effekten av tiltakene som settes i gang i en organisasjon. Elis Norge har det siste året jobbet med å få på plass et klimaregnskap for alle utslippskildene som er knyttet til vår aktivitet. Vårt klimaregnskap følger GHG-protokollen og verifiseres av konsernets revisorer.

## MÅLSETNINGER

Den internasjonale klimaavtalen som ble signert i Paris i 2015 (også kalt Paris-avtalen) har som mål å begrense temperaturøkningen sammenlignet med førindustriell tid til 2 grader (og helst 1,5 grader).

Dette gir nasjoner og bedrifter et rammeverk for å redusere klimagassutslipp mot 2030 og 2050. I 2023 oppdaterte Elis sine klimaambisjoner og annonserte klimaveikartet mot 2030 med følgende mål:



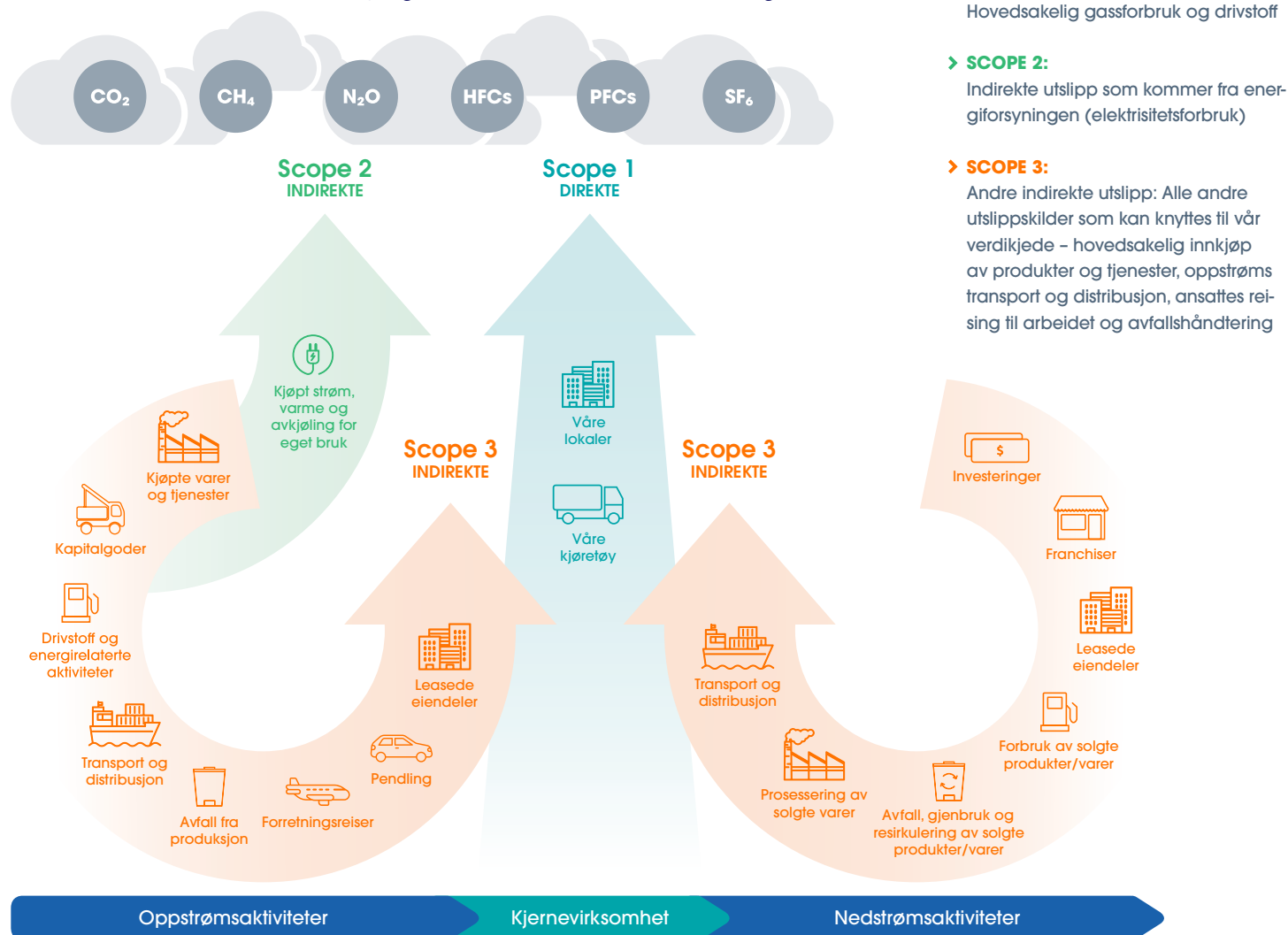
Mer informasjon om dette finnes på siden om [klimaveikartet](#)

## HØYDEPUNKTER 2023



For 2023 rapporterer Elis Norge for første gang et **klimaregnskap**

## GHG-protokollens oversikt over de forskjellige utslippskildene - Scope 1, Scope 2 og Scope 3



Klimagassutslippene som er knyttet til Elis Norges aktiviteter kan hovedsakelig deles opp slik:

- > **SCOPE 1:** Direkte utslipp på anlegg og i logistikk: Hovedsakelig gassforbruk og drivstoff
- > **SCOPE 2:** Indirekte utslipp som kommer fra energiforsyningen (elektrisitetsforbruk)
- > **SCOPE 3:** Andre indirekte utslipp: Alle andre utslippskilder som kan knyttes til vår verdikjede – hovedsakelig innkjøp av produkter og tjenester, oppstrøms transport og distribusjon, ansattes reising til arbeidet og avfallshåndtering

## KLIMAREGNSKAP 2023

Vårt forbruk av gass står for rundt ¾ av vårt direkte utslipp (Scope 1). Energigjenvinning og reduksjon av fossil gass har derfor høy prioritet de neste årene. Å lykkes med dette vil være avgjørende for at vi skal nå våre ambisjoner i klimaveikartet mot 2030.

Distribusjon står for den resterende fjerdedelen av våre direkte utslipp (Scope 1). Klimautslippene knyttet til distribusjon vil trolig gå ned når andelen elvarebiler, elbiler og andre lavutslippsbiler blir fasett inn i vår logistikkflåte.

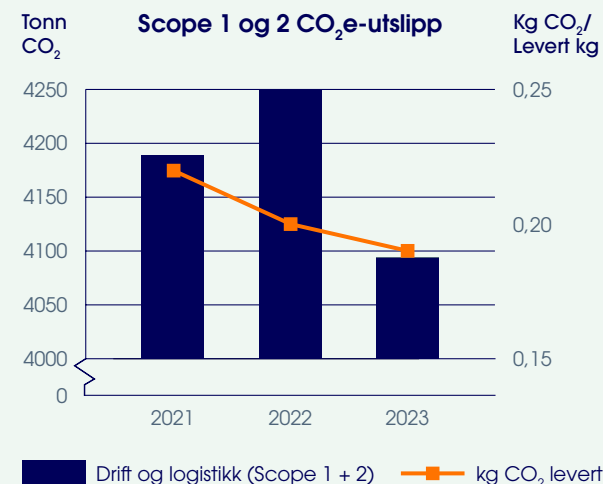
I 2023 reduserte vi våre faktiske utslipp med 5 prosent sammenlignet med 2022. Dette har skjedd samtidig som anleggene våre vasker et økt volum. Vi har derfor forbedret vårt klimafotavtrykk per vaskede plagg med 14 prosent siden 2021. Dette viser at ressurs- og energiforbedringene våre, samt innføring av elvarebiler i vår distribusjonsflåte, har stor effekt på våre klimautslipp, ettersom vårt faktiske og relative fotavtrykk reduseres samtidig som volumet vårt vokser.



## NØKKELTALL

KPI	ENHET	2023	% ENDRING FRA 2022	2022	2021
CO <sub>2</sub> -utslipp - absolutte tall Scope 1 (drift og logistikk)	Tonn CO <sub>2</sub>	3 950	-5 %	4 150	4 090
CO <sub>2</sub> -utslipp - absolutte tall Scope 2 (sted)	Tonn CO <sub>2</sub>	22	-35 %	34	34
CO <sub>2</sub> -utslipp - absolutte tall Scope 2 (marked)	Tonn CO <sub>2</sub>	1 810	+17,5 %	1 540	N/A
CO <sub>2</sub> -utslipp (Scope 1+2) pr kg levert	Gram CO <sub>2</sub>	190	-5 %	200	220
CO <sub>2</sub> -utslipp - indirekte Scope 3*	Tonn CO <sub>2</sub>	25 800	-2 %	26 300	-
Levert kg per liter drivstofforbruk	Kg produkter	49,7	7,6 %	46,2	49

\*Utregningen er basert på kartleggingen av Scope 3 i konsern og Elis Norges andel av omsetningen for hele konsernet. Vi vil jobbe videre med eget Scope 3-regnskap for Elis Norge i 2024.





## KLIMARISIKO

### Vurdering av muligheter og utfordringer

Klimautslipp og effekten det har på planeten, får stadig mer oppmerksomhet. Som følge av dette, forventes det at alle bedrifter nå oppdaterer sin finansielle risikoforståelse med hensyn til klimaendringene. Bedrifter må vurdere hvilke økonomiske utfordringer og muligheter fysiske endringer av klimaet gir, og også de indirekte effektene det økte fokuset på klimagassutslipp gir – som endringer i markedet, regulering og politikk.

Efter gjeldende anbefalinger fra det ledende klimarisikorammverk – TCFD\* – har Elis følgende risikomatrixe.

RISIKO OG MULIGHETER	BESKRIVELSE	VESENTLIG HORISONT	MULIG FINANSIELL PÅVIRKNING (BETYDELIGHET)
<b>RISIKO KNYTTET TIL OVERGANGEN TIL ET LAVUTSLIPPSSAMFUNN</b> 	Risiko knyttet til den direkte eller indirekte kostnaden knyttet til energi, med for eksempel karbonprising/karbonregulering på energi	Medium lang sikt	Lav til moderat
	Økte forventinger fra interessenter og partnere – ansatte, kunder, eiere og investorer – til at bedriften bidrar positivt til å begrense klimaendringene	Medium lang sikt	Lav
<b>FYSISK RISIKO</b> 	Risiko knyttet til brudd i drift på grunn av press på vannressurser og tilpasning til klimaendringer (springflo, rasfare, ekstremvær)	Medium til lang sikt	Lav til moderat
<b>MULIGHETER</b> 	Økt etterspørsel etter produkter og tjenester med et lavere karbonfotavtrykk, basert på prinsipper om sirkularitet, gjenbruk og ressursreduksjon. Gjennom vår gjenbruksmodell gjør Elis det mulig for kundene å redusere utslippene sine sammenlignet med tradisjonelle lineære forretningsmodeller (bruk og kast eller engangsprodukter)	Kort sikt	Lav til moderat
	I tillegg gjennomfører Elis mange aktiviteter (materialvalg, optimalisering av drift, endring av transportflåten, etc.) for å begrense fotavtrykket til produktene og tjenestene gjennom hele livssyklusen. Elis annonserte sitt klimaveikart i 2023 – for å bedre styrke sine muligheter	Kort sikt	Lav til moderat
	Kunder som i økende grad tar hensyn til problemstillinger knyttet til klimaendringer kan dermed skape nye muligheter for bedriften	Kort sikt	Lav til moderat
	Økt etterspørsel etter produkter og tjenester basert på sirkulære prinsipper, som muliggjør investeringer for redusert forbruk av ressurser (tekstiler, vann, energi osv.) og reduksjon i karbonavtrykket. Elis kan derfor dra nytte av eksisterende eller fremtidige reguleringer som gjelder gjenbruk og reparasjon av produkter, kampen mot engangsprodukter, osv	Medium lang sikt	Lav til moderat
	Utviklingen av nye teknologier i transportsektoren som gir lavutslippskjøretøy i bruk, gjør at Elis kan redusere sine utslipp i logistikken	Kort til medium lang sikt	Lav

\*TCFD: Taskforce on Climate-related Financial Disclosures



PILAR 2

# VÅRE MEDARBEIDERE

- › HELSE, MILJØ OG SIKKERHET
- › LIKESTILLING OG MANGFOLD
- › ANSTENDIG ARBEIDSFORHOLD OG MENNESKERETTIGHETER



# KOMPETENTE MEDARBEIDERE I ET TRYGT ARBEIDSMILJØ

I Elis er vi overbevist om at våre ansattes engasjement og velvære er et av våre hovedansvar. Uten fornøyde ansatte som trives i, utforsker og lykkes i jobben sin – vil heller ikke Elis som bedrift lykkes.

## NØKKELTALL



For en bedrift med produksjon vil HMS alltid være det viktigste. Det skal alltid være trygt, både fysisk og mentalt, å gå på jobb.

Vi ønsker mangfold i alle former velkommen, fordi vi mener at dette gjør oss til en bedre bedrift. Det er nulltoleranse for alle former for trakassering og vi har flere kanaler for å fange opp avvik.

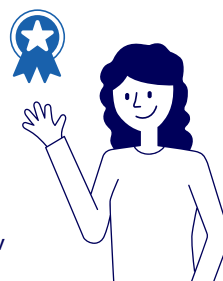
Målet for Elis er å sikre trivsel – fysisk og psykisk – på jobb for alle, og vise tydelig hvordan bedriften verdsetter hver eneste ansatt.

## TILTAK

- › **Trygge arbeidsplasser**, fysisk og psykisk, med null skader og ingen trakassering
  - Styrke HMS-kulturen gjennom de ti gylne regler
- › **Tiltrekke oss riktige talenter** og støtte våre kollegaer i deres utvikling
- › **Ha kompetente og ansvarlige medarbeidere** i alle deler av organisasjonen
- › **Sikre like muligheter for alle** og fremme mangfold
  - Minst 40 % av ledere skal være kvinner innen 2025

## DETTE GJØR VI VED Å:

- 1 Lytte til ansatte
- 2 Verdsette ansatte
- 3 Forebygge fravær
- 4 Redusere stress på jobb
- 5 Sikre rettferdig og attraktiv lønn og fordeler



## MÅL MOT 2025

**Redusere ulykkesraten** blant våre ansatte med 50 %, mellom 2010 og 2025

ENHET	STATUS NORGE 2023	KOMMENTAR
Antall	4	Én opp fra 2022

**Prosentandel kvinner** i ledelse og mellomlederroller

Prosent	38 %	
---------	------	--

## HØYDEPUNKTER 2023



### TRIVSEL

Den årlige medarbeiderundersøkelsen viser at det er høy grad av trivsel blant de ansatte i Elis Norge.



### FAGBREV

Økte andelen som har tatt fagbrev som en del av jobben fra 18 % i 2022, til 24 % i 2023.



### REDUSERT RISIKO FOR BRANN I VASKERIER

Branner kan oppstå i vaskeriene våre, spesielt i tøy som er tørkebehandlet, brettes sammen og stables. I internervisjonen har vi vektlagt brannforebyggende tiltak og implementering av felles brannforebyggende prosedyrer på tvers av konsernet.

# HELSE, MILJØ OG SIKKERHET

Våre ansattes helse og sikkerhet er et hovedfokus for Elis. Vårt mål er å sikre et helsefremmende og trygt arbeidsmiljø ved å forebygge arbeidsulykker og yrkesskader.

## MÅLSETNINGER

**INGEN**  
personskader  
med sykefravær



## FORPLIKTELSER

Vi er forpliktet til å:



**Ivareta sikkerhet** på jobben ved å redusere risiko og forebygge ulykker



**Implementere gruppesikkerhetsstandarder** i alle våre land og aktiviteter, med støtte fra ledelsen og vårt nettverk for kvalitet, sikkerhet og miljø



**Involv de ansatte** slik at de aktivt kan bidra til et trygt arbeidsmiljø



**Sikre at vi overholder lovkravene** i hvert land vi opererer i

Vi ønsker å fortsette å være en sikker arbeidsplass med et helsefremmende arbeidsmiljø for alle ansatte. Elis skal være en attraktiv arbeidsplass der medarbeidere trives og utvikles. Vi tror at engasjerte og tilfredse medarbeidere har lavere sykefravær. Å se arbeidsmiljøet under ett, både fysisk, psykisk og sosialt, er viktig for å lykkes med å opprettholde det gode arbeidsmiljøet vi har i Elis Norge.

**Nettopp denne holdningen er nedfelt i ni prinsipper som alle medarbeidere er forpliktet til å etterleve:**

## 9 PRINSIPPER

<b>1</b> <b>Overholde arbeidsmiljølovgivning</b> og myndighetskrav, og sette egne standarder, der det er nødvendig	<b>2</b> Forsøke å, i så stor grad som mulig, <b>tilrettelegge for medarbeidere</b> som på grunn av sykdom eller andre fysiske, psykiske eller sosiale årsaker ikke kan klare sin nåværende jobb	<b>3</b> <b>Gjøre det vi kan for å integrere</b> nye medarbeidere som har utfordringer med å få jobb under normale forhold på grunn av manglende tilknytning til arbeidsmarkedet
<b>4</b> <b>Ta høyde for fordelene ved en arbeidsplass</b> som har mangfold når det gjelder alder, etnisk bakgrunn og kjønn, med mer	<b>5</b> <b>Tilrettelegge arbeidet</b> slik at det skapes et godt arbeidsmiljø der den enkelte medarbeider trives og utvikles	<b>6</b> <b>Forbedre arbeidsmiljøinnsatsen</b> løpende, slik at det skapes et godt arbeidsmiljø der man begrenser antallet skadelige påvirkninger medarbeiderne utsettes for til et absolutt minimum
<b>7</b> <b>Iverksette initiativer</b> som fremmer fysisk sunnhet og velvære for den enkelte medarbeider	<b>8</b> <b>Utdanne og motivere medarbeiderne</b> til at ta aktivt del i arbeidsmiljøarbeidet	<b>9</b> <b>Medarbeidertilfredshetsundersøkelse</b> skal gjennomføres hvert år

Det er de som er nærmest situasjonen som er best egnet til å oppdage mulige forbedringer og HMS-utfordringer. Derfor prioriterer vi å styrke lokale verneombud, øke kjennskapet til våre avviksrutiner, og spre kunnskap om de 10 sikkerhetsreglene våre.

De siste årene har vi også jobbet med å systematisere vårt interne kvalitetssystem og revidere alle våre prosedyrer.

## HØYDEPUNKTER 2023

 Implementering av felles brannforebyggende prosedyrer på tvers av konsernet	 <b>Vektlegging av HMS</b> og brannforebygging i våre egne internerisjoner	 <b>Kompetanseheving</b> for verneombudene og kvalitetsløft på vernerundene
---	---	--

## NØKKELTALL

KPI	ENHET	2023	2022
Antall ulykker med fravær	Antall	<b>4 (+2 hos innleide)</b>	3
Ulykkesrate (av millioner timer arbeidet)	Forholdstall	<b>5,51 (inkl. innleie 8,27)</b>	4,58

# LIKESTILLING OG MANGFOLD

Menneskene som jobber i Elis er drivkraften i alt vi gjør. Derfor er fokuset i én av tre pilarer i vår bærekraftsstrategi et trygt arbeidsmiljø med kompetente medarbeidere. For å lykkes trenger vi at hele bredden av Elis' nøkkelkompetanse passer inn i vår felles gjenbruksmodell.

## MÅLSETNINGER

Kvinner i lederstillinger  
**40 %**

## FORPLIKTELSER

Det skal være et trygt arbeidsmiljø i Elis:



**Skader** skal ikke skje i Elis



**Vi har nulltoleranse** for trakassering



**Vi skal sørge for at alle har like muligheter**, uavhengig av etnisk/kulturell bakgrunn, kjønn og seksualitet

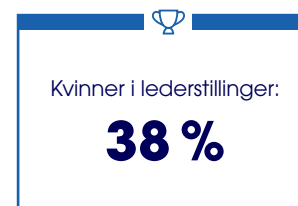
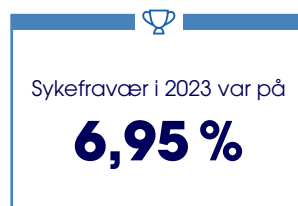
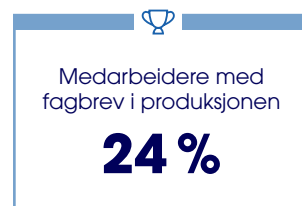


**I Elis skal vi tilrettelegge for mangfold.** Vi skal anerkjenne, respektere og ønske forskjeller velkommen alle steder i organisasjonen



**Vi støtter og oppfordrer** til formalisering av kompetanse. Alle ansatte skal ha egne utviklingsplaner og årlig medarbeidersamtale

## HØYDEPUNKTER 2023



### Likestilling

Elis er en bedrift med et stort mangfold. Derfor er det viktig at vi jobber med å sikre like muligheter for alle samtidig som vi sørger for å fremme holdningen om at mangfold er en berikelse og en fordel for arbeidsmiljøet.



Organisasjonen består av  
**42 %**  
kvinner



Andelen kvinner i lederstillinger ligger på 38 prosent. Hovedvekten av kvinner jobber i vaskeriene våre og i administrative stillinger. Våre mannlige ansatte jobber i hovedsak i administrative stillinger, som servicesjåførere og i vaskeriene. Vi arbeider for at sammensetningen av våre medarbeidere i størst mulig grad også skal gjenspeiles blant våre ledere. Andel kvinnelige ledere har hatt en jevn vekst totalt siden 2019, med en marginal nedgang i 2023. Om lag 60 prosent av våre kvinnelige ledere er rekruttert internt fra andre stillinger i Elis.

### Arbeidsmiljø og fravær

Lokal ledelse på anleggene har i samarbeid med HR arrangert arbeidsseminarer for å sette søkelys på forebygging av fravær. I seminarene bevisstgjøres ansatte på parameterne «krav vs. kontroll», «innsats vs. belønning», rollekonflikter, ledelsesfaktorer, forutsigbarhet og «kultur og klima». Arbeidsseminaret har også belyst omfanget av sykemeldinger som skyldes milde til moderate psykiske lidelser og sett på hvordan de ovennevnte parameterne kan bidra til å redusere også dette.

Det gjennomføres medarbeiderundersøkelser i Norge og Elis konsern annet hvert år. Vi hadde en god forbedring på årets undersøkelse. Blant våre medarbeidergrupper i Norge, var det kun én medarbeidergruppe som utpekte seg på et tema som indikerte behov for tiltak. Forbedringen var på 9 prosent, men grunnet endringer i undersøkelsens svaralternativer er det ikke 100 prosent sammenlignbart med tidligere år. Vi er likevel fornøyde med at så mange trives på jobb i Elis og ønsker å utvikle seg videre med bedriften.

For mer om arbeidsforhold og varslingsmuligheter [se her](#)

### Kompetanse

Riktige, kompetente og ansvarlige medarbeiderne i alle deler av organisasjonen er nødvendig for at vi skal fungere best mulig. Vi oppfordrer alle våre ansatte til å se etter forbedringer og løsninger i deres arbeidshverdag. Samtidig ønsker Elis å tilrettelegge for at så mange som mulig kan formalisere sin kompetanse. I 2023

gjennomførte vi vårt tredje interne opplæringsprogram for vaskerieroperatører, som ga fagbrev. Blant våre fast ansatte produksjonsmedarbeidere har nå 24 prosent tatt fagbrev på jobb. Programmet vekker engasjement og bygger kompetanse og yrkesstolthet på arbeidsplassen.

Elis Norge vil i 2024 fortsette arbeidet med at flere av våre lokasjoner skal bli lærebedrift. Lærlingeordningen tilfører ny kunnskap og nytt blikk på våre rutiner og måter å gjøre ting på. Samtidig kan vi, gjennom ordningen, tilpasse oss den kompetansen vi ønsker å bygge for fremtiden, sammen med lærlingene.

Vi gjennomfører årlige medarbeidersamtaler for alle ansatte. Her evaluerer ansatt og nærmeste leder året som er gått, de setter felles mål for fremtiden og diskuterer både personlig og faglig utvikling. I medarbeidersamtalene kan partene også identifisere interne muligheter og planlegge målrettet opplæring for å øke kompetanse og ferdigheter.

## NØKKELTALL

KPI	ENHET	2023	2022	2021
Antall ansatte	Antall	435	394	371
Andel kvinner i lederstillinger	Prosent	38 %	39 %	37 %
Andel kvinner	Prosent	42 %	43 %	43 %
Antall nasjonaliteter	Antall	27	25	-
Fagbrev	Prosent	24 %	18 %	24 %
Varslingsaker i Norge	Antall	0	2	2

# ANSTENDIG

## ARBEIDSFORHOLD OG MENNESKERETTIGHETER

Elis respekterer, beskytter og fremmer menneskerettigheter i egen organisasjon og i våre partnerskap. Vi anerkjenner at menneskerettigheter er universelle, udelelige og umistelige og jobber for et arbeidsmiljø som respekterer menneskerettigheter og fremmer mangfold.

### MÅLSETNINGER



### FORPLIKTELSER

Elis støtter opp under forpliktelsene som ligger i følgende konvensjoner og samarbeid:



The United Nations Universal Declaration of Human Rights and the European Convention on Human Rights



The United Nations Convention on the Rights of the Child



The United Nations Global Compact

Våre etiske retningslinjer finner du her: [Code of ethics Elis Norge AS 2023 – Tilpasset Norge](#)

Det skal være trygt, både fysisk og psykisk, å jobbe hos oss. I Elis Norge skal alle føle seg velkomne og trygge til å være seg selv, uansett bakgrunn. Alle ansatte i Elis skal fremme toleranse og mangfold, både internt og i vårt arbeid med partnere.

Vi har forpliktet oss til å jobbe systematisk med å forhindre brudd på anstendig arbeidsforhold og menneskerettigheter, både i egne operasjoner og i verdikjeden vår.

[Se eget kapittel om leverandøransvar](#)

### Permanente ansettelse

Vårt mål er at de som jobber hos oss som hovedregel skal være fast ansatte. Det er imidlertid bruk for midlertidige ansettelse ved høy arbeidsbelastning eller langvarig sykdom. Et av områdene det er vurdert stor risiko for brudd på anstendig arbeidsforhold er hos våre innleide servicesjåførere. Derfor har vi de siste årene jobbet med å ansette sjåførere i fast stilling i bedriften, slik at både arbeidstid og kjørebestemmelser skjer i henhold til gjeldende bestemmelser.

På vårt distribusjonssenter i Oslo har andelen faste ansatte servicesjåførere gått opp fra 10% for to år siden til

**65 %**  
i 2023

### NØKKELTALL

KPI	ENHET	2023	2022	2021
Antall fagorganiserte	Prosent	28,5	-	-
Antall varslingsaker	Antall	0	2	2
Antall faste ansatte	Antall	435	394	371
Antall midlertidig ansatte	Antall	52	-	-

\*Tallet dekker kun de som har registrert fagorganisering knyttet til lønnsutbetaling. Vi antar derfor at graden av fagorganiserte reelt er noe høyere.

### HØYDEPUNKTER 2023

Antall varslingsaker:

**0**

Elis Norge ble en del av Etisk Handel Norge, som er et ressurscenter for **bærekraftig handel**

**Styrket forankringen** av arbeidet med menneskerettigheter i ledelsen og startet arbeidet med første aktsomhetsvurderingen i Norge

### Fagorganisering og påvirkning av egen arbeidshverdag

Elis støtter opp om alle arbeideres rett til å være medlem av fagforeninger og andre demokratiske former for ansattrepresentasjon og -påvirkning. Elis Norge legger vekt på at det skal være en åpen og tillitsbasert dialog mellom bedriften og ansatte, for å sikre god trivsel på jobb, bedre effektivitet og stabil drift. I tillegg legger det til rette for at mulige og faktiske brudd på menneskerettigheter og arbeidstakers rettigheter blir avdekket og tiltak kan bli satt i gang.

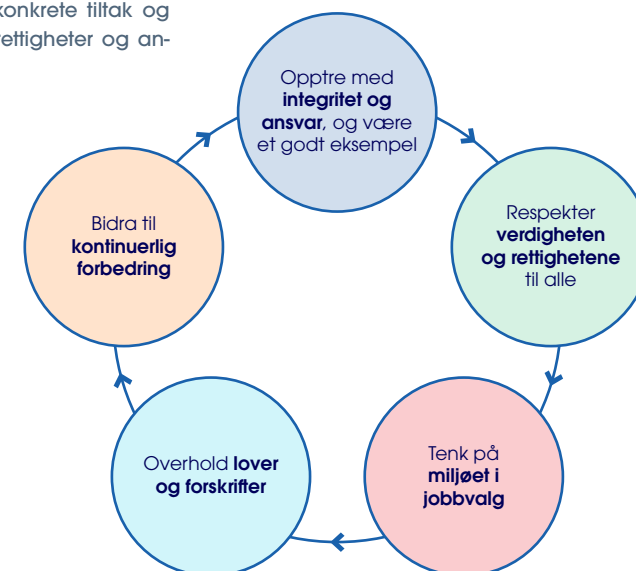
Du kan lese mer om våre konkrete tiltak og vårt arbeid med menneskerettigheter og anstendig arbeidsforhold [her](#)

Elis har en global varslingsprosedyre og varslingskanal som er tilgjengelig på nett. Prosessen sikrer anonymitet om ansatte ønsker det.

### Forventninger til ansatte

Alle ansatte, uansett posisjon, organisatorisk tilhørighet eller geografisk lokasjon, forventes å promotere og verne om våre etiske retningslinjer. Disse er basert på verdiene til konsernet: integritet, ansvarlighet, respekt og profesjonalitet.

### Prinsippene som det forventes at ansatte forstår og utøver:







**PILAR 3**

# POSITIV BIDRAGSYTER

- › **ANSVAR FOR VERDIKJEDEN OG LEVERANDØRKTROLL**
- › **PRODUKTER - EN POSITIV PÅVIRKING I BRUK**
- › **PARTNERSKAP OG SERTIFIKATER**



# VÆRE EN POSITIV BIDRAGSYTER I SAMFUNNET

Den tredje pilaren i bærekraftsstrategien fokuserer på hvordan Elis – både i tilstedeværelse og gjennom våre produkter – har en positiv påvirkning på samfunnet rundt oss.

## NØKKELTALL



Vårt overordnede mål er at produktene våre skal redusere behovet for engangsprodukter, redusere ressursbruk for kunden, sikre deres ansatte og forhindre smitte og dårlig hygiene.

Det dreier seg både om at vi setter krav til våre leverandører og hvordan de fremstiller produktene vi kjøper, samt at de produktene vi setter på markedet skal ha en positiv effekt i bruk hos kunden.



## TILTAK

- **Tilby produkter og tjenester** som bidrar til god hygiene eller til å redusere engangsprodukter
- **Bidra i lokalsamfunnet** og støtte lokale organisasjoner og tiltak
- **Jobbe ansvarlig og etisk** i hele verdikjeden, og styrke vårt arbeid med menneskerettigheter
  - Minst 95 % av direkte konsernin kjøp skal vurderes etter bærekraftskriterier innen 2025
  - Gjennomføre aktsomhetsvurderinger i henhold til OECDs retningslinjer og følge opp risikoområder med en årlig revidering

## MÅL MOT 2025

**Unngå brudd på anstendig arbeidsforhold og menneskerettigheter i vår leverandørkjede**

MÅL MOT 2025	ENHET	STATUS NORGE 2023	KOMMENTAR
<b>Unngå brudd på anstendig arbeidsforhold og menneskerettigheter i vår leverandørkjede</b>	Antall bekreftende saker med brudd	<b>0</b>	I Norge
<b>Prosent av innkjøp fra direkte leverandører skal vurderes mot bærekraftskriterier, innen de tre siste årene</b>	Prosent	<b>94,8 %</b>	Samlet for konsern



## HØYDEPUNKTER 2023



### ELIS NORGE VERDIKJEDE

Vi har gjennomført første kartlegging av Elis Norges verdikjede der vi har vurdert risikoen for mulige brudd på anstendig arbeidsforhold og menneskerettigheter. Gjennom prosjektet har vi gjennomgått og oppdatert risikokategorisering og klassifisering av sektorer vi handler fra. Vi vil fullføre arbeidet med en helhetlig aktsomhetsvurdering for Elis Norge i 2024.



### ETISK HANDEL NORGE

Elis Norge meldte seg inn i Etisk handel Norge for å styrke sin egen kompetanse på etisk og bærekraftig forretningspraksis og få være en del av et av Norges sterke fagmiljøer på området.

# ANSVAR FOR VERDIKJEDEN OG LEVERANDØR-KONTROLL

Elis har en omfattende og global leverandørkjede. Sterk leverandørkontroll og et proaktivt ansvar for at miljø, folk og samfunn ikke skal påvirkes negativt av våre innkjøp, er derfor nødvendig for å nå våre bærekraftsmål. Den globale tekstilbransjen har ikke bare et stort avtrykk på miljøet, den har også stor innvirkning på folkene som jobber i bransjen. Vi jobber med å redusere risikoen for menneskerettighetsbrudd i vår verdikjede og forventer de samme forpliktelsene fra våre partnere og leverandører.

## MÅLSETNINGER

**95 %**

av leverandører skal være vurdert etter bærekraftskriterier



## FORPLIKTELSER

Elis støtter opp under forpliktelsene som ligger i følgende konvensjoner og samarbeid:



The United Nations Universal Declaration of Human Rights and the European Convention on Human Rights



The United Nations Convention on the Rights of the Child



The United Nations Global Compact

Våre etiske retningslinjer finner du her: [Code of ethics Elis Norge AS 2023 – Tilpasset Norge](#)

Elis Norge er en del av en global verdikjede, selv om vårt daglige virke hovedsakelig er i Norge. Vi vurderer vår risikokartlegging til at det er i vår verdikjede at risikoen for brudd på arbeidernes rettigheter er størst, sammenliknet med i vår egen drift og aktivitet.

For å redusere denne risikoen prioriterer vi et godt samarbeid med innkjøpsfunksjonen i Elis' konsern. Konsernet gjennomfører egne risikokartlegginger av mulig negativ påvirkning på mennesker, miljø og samfunn – både direkte som følge av vår drift, og indirekte som følge av vår leverandørkjede.

Innkjøpene blir nøye vurdert. Målet her er at mer enn 95 prosent av leverandørene våre skal vurderes etter bærekraftskriterier. I 2023 var dette tallet 94,8 prosent.

### Innkjøp per region utgjorde i 2023:

**37 %**  
EUROPA

**35 %**  
ASIA

**10 %**  
AFRIKA

Alle leverandører, underleverandører, produsenter, lisenshavere og distributører (heretter omtalt som forretningspartnere) skal involveres i formaliserte krav og forventninger i Supplier Code of Conduct.

## NØKKELTALL

KPI	ENHET	2023	2022	2021
Antall leverandører som ble vurdert etter bærekraftskriterier (konsern)	Prosent	<b>94,8 %</b>	94 %	93 %
Antall leverandører – Norge	Antall	<b>Ca. 460</b>	-	-
Antall leverandører av strategisk viktighet	Antall	<b>Ca. 40</b>	-	-
Antall innrapporterte saker om mulige brudd i Norge	Antall	<b>1</b>	-	-

## HØYDEPUNKTER 2023

**94,8 %**

av konsernleverandører vurdert etter bærekraftskriterier

Styrket arbeidet med oppfølging av etiske retningslinjer med leverandører

Startet arbeidet med aktsomhetsvurdering for Elis Norge

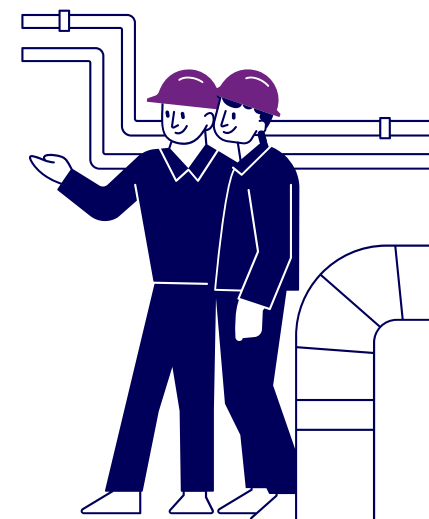
Et av våre tiltak for å redusere risikoen for menneskerettighetsbrudd er langsiktige partnerskap med våre største leverandører. Dette sørger for gode og transparente samarbeid som gir bedre muligheter for tillitsbasert dialog og også muligheter til å forbedre situasjonen ved kritikkverdige forhold.

Vi arbeider kontinuerlig med å overvåke og vurdere risikoen for menneskerettighetsbrudd i vår verdikjede. Gjennom en risikomatrix basert på iboende bransjerisiko (produkt) og landrisiko (produksjonssted), samt evne til leverandørspeifikk dokumentasjon og strategisk viktighet for Elis, undersøker vi hvilke deler av leverandørkjeden som har størst risiko for brudd.

Elis Norge skal gjennomføre aktsomhetsvurderinger for ansvarlig næringsliv i henhold til FNs veiledende prinsipper for næringsliv og men-

neskerettigheter (UNGP) og OECDs retningslinjer for flernasjonale selskaper. Vår status på dette arbeidet blir årlig rapportert i henhold til kravene i «Lov om virksomheters åpenhet og arbeid med grunnleggende menneskerettigheter og anstendig arbeidsforhold» (Åpenhetsloven).

Avdekkes det brudd på retningslinjene hos leverandør, går vi i dialog for å utføre både umiddelbare og langsiktige tiltak. Her har vi tydelige forventninger til både tidsrammen for oppretting av brudd og til forbedringer som skal forebygge fremtidige brudd.



# PRODUKTER EN POSITIV PÅVIRKNING I BRUK

Alt vi gjør skal støtte opp om gjenbruk i bred forstand, og vi skal i størst mulig grad unngå «bruk og kast». Derfor ønsker vi å hjelpe kunden med å unngå engangsprodukter, og vi jobber for å finne gode flerbruksløsninger for engangsemballasje.

## MÅLSETNINGER



## FORPLIKTELSER



Så høy andel som mulig av omsetningen skal komme fra utleieløsninger - «**produkt-som-en-tjeneste**»-modellen



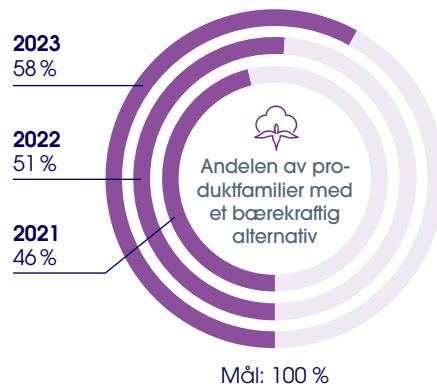
Vi skal legge til rette for at kunden skal kunne velge **sirkulære løsninger for gjenbruk**

Å tilby produkter som har en positiv effekt i bruk er en del av vår bærekraftstrategi. Kontrollerert vask og vedlikehold sikrer kundene våre rene plagg, matter og mopper når de trenger det - slik at de kan gjøre jobben sin. Våre løsninger har derfor to viktige oppgaver: For det første skal de hindre menneskelig påvirkning på omgivelsene. For det andre skal de hindre at omgivelsene påvirker menneskene som bruker produktene. Basert på vår lange erfaring fra helsesektoren har vi utviklet tjenester for god hygienekontroll, et grunnleggende behov i vårt samfunn. Mattene våre sikrer ikke bare

et attraktivt inngangsparti - de bidrar også til et bedre innelima (ved at de absorberer svevestøv og skitt). Ved at mattene blir vasket jevnlig, minsker veksten av bakteriekolonier.

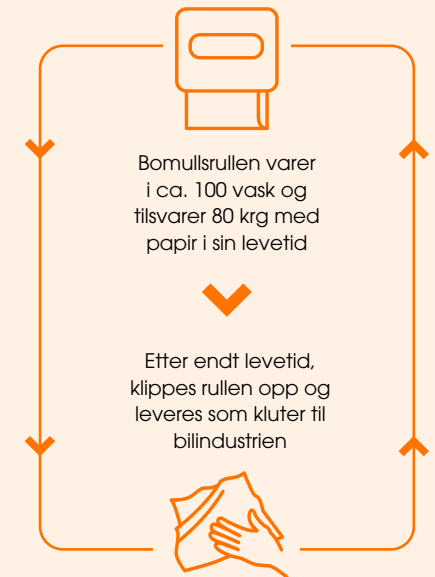
Elis ønsker at vi sammen med leverandører, kunder og andre skal støtte opp om mer bærekraftige forretningsmodeller. Dette betyr at vi skal tilby produkter i vår servicemodell som har dokumentert begrenset påvirkning på miljøet og er et foretrukket alternativ. Eksempler på dette er EU Ecolabel, resirkulerte materialer, Svanemerking og omsyde produkter.

## NØKKELTALL



## BOMULLSRULLEN

Vi tilbyr bomullsrull til håndtørk. Denne har et klimaavtrykk som er 29 prosent lavere enn tilsvarende papirruller. I tillegg til lavere klimaavtrykk, gir bruk av en bomullsrull opp mot 95 prosent redusert avfall. Bomullsrullen Elis tilbyr kan vaskes opp mot 100 ganger i maskin, og vi reparerer den om den får riffer.



## HÅNDHYGIENE



### Manglende håndvask er en kilde til sykdom

Å vaske hendene er den mest effektive måten å stoppe spredningen av influensa, forkjølelse og andre smittsomme sykdommer. Ifølge CABI og MedHelp stammer over 70 prosent av korttidssykefravær fra influensarelaterte sykdommer (forkjølelse, influensa, diare osv.). Undersøkelser viser at en god praksis for håndhygiene kan redusere sykdom, sykefravær og relaterte omkostninger med 18-40 prosent.

### Visste du at?

- Kun 5 prosent av de som har vært på toalettet vasker hendene lenge nok til å fjerne bakterier som forårsaker infeksjoner
- 33 prosent bruker ikke såpe
- 10 prosent vasker aldri hendene

# PARTNERSKAP OG SERTIFIKATER

Samarbeid er fundamentet for å få til et mer bærekraftig og sirkulært samfunn. I tillegg er etisk og ansvarlig handling nøkkelen til suksess på lang sikt. Derfor satser Elis på langsiktige samarbeid og anerkjente sertifiseringer og bærekraftsvurderinger for å sikre fillit og åpenhet for vårt arbeid.

## Bærekraftsuka: Gjenbruk av tekstiler

Elis arrangerer hvert år en intern bærekraftsuke. I 2023 var temaet for uken tekstilenes avtrykk og hvordan en gjenbruksmodell kan bidra til å redusere bransjens ressursbruk og avfallsproduksjon.

En av aktivitetene var en gjenbruks- og reparasjonsdag på hovedkontoret, hvor ansatte lærte om tekstilindustriens belastning på jorda – både på miljøet og på sosiale forhold. Her fikk vi mulighet til å reparere egne klær gjennom et samarbeid med Studio Søm. Vi lagde også en huskeliste for hvordan vi alle kan ta bedre vare på våre klær:

## ELIS TEKSTILSKOLE:

Hvordan kan vi alle best mulig holde tekstiler i bruk og sirkulasjon?



### REPARERE

Ikke vent for lenge  
– alt kan fikses



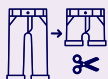
### VASK

Vask klærne riktig  
og ikke for ofte



### GI DET VIDERE

Bli en klesvenn og  
la klærne gå i arv  
(selg eller gi bort)



### GI KLÆRNE NYTT LIV

Sy om klærne dine  
og tenk kreativt!

## UN GLOBAL COMPACT



Elis konsern er samlet medlem av UN Global Compact, som er FN-systemets organisasjon for næringslivet. Bedrifter som er medlem av Global Compact forplikter seg til ti prinsipper for en mer bærekraftig verden. De ti prinsippene dekker menneskerettigheter, arbeidsrettigheter, miljø og anti-korrupsjon. Prinsippene gir et felles etisk og praktisk rammeverk for samfunnsansvar og er basert på internasjonale konvensjoner og avtaler, bl.a. OECDs retningslinjer, ILOs konvensjoner om arbeidsrettigheter, FNs retningslinjer for menneskerettigheter og næringsliv og Rio-erklæringen fra 1992 om miljø.

## ETISK HANDEL NORGE



I 2023 ble Elis Norge AS medlem av Etisk handel Norge. Etisk handel Norge er et ressursenter og en pådriver for bærekraftig forretningspraksis, også kalt etisk handel. Et medlemskap i Etisk handel Norge er ikke en engangssignatur, men en langsiktig forpliktelse om å bedre forholdene til mennesker, dyr, samfunn og miljø.



Medlemskapet i Etisk handel Norge vil hjelpe oss med økt kompetanse på feltet internt, samt at samarbeidet kan avdekke blindsoner vi kan ha i vår verdikjede når det gjelder etisk handel.

**- Marit Flinder Roscher-Nielsen**  
Bærekraftsansvarlig i Elis Norge AS

## REGNSKOGFONDET



Elis Norge har i flere år vært partner med Regnskogfondet – en viktig aktør i arbeidet med å bevare verdens regnskoger. Samarbeidet bidrar til flere faktorer som skal hindre utslipp, hogst av trær og beskyttelse av regnskogen:

- Elis bidrar til å hindre et årlig utslipp av 12 845 tonn CO<sub>2</sub>, gjennom at trær får stå
- Elis bidrar til å redde 13 100 trær fra hogst årlig
- Elis bidrar til å beskytte 120 000 mål med regnskog hvert år, tilsvarende 16 800 fotballbaner



Elis Norge AS har bidratt til vårt arbeid over flere år og vi er helt avhengige av bedrifter som Elis, for å kunne utføre vårt arbeid. Jevn og langsiktig støtte gjør at Regnskogfondet kan sikre ytterlige områder med urørt regnskog. Vi trenger flere fremsynte og miljøbevisste selskaper som Elis. Takk for støtten!

**- Anders Tuffe**  
Seniorrådgiver i Regnskogfondet

## SERTIFISERINGER



Over 96 prosent av våre produkter vaskes på Svanemerkede vaskerier. Vi bruker bare kjemikalier som er Svanemerket i våre vaskeprosesser



Elis er sertifisert etter standardene:

- ISO 9001:2015 Ledelsessystemer for kvalitet
- ISO 14001:2015 Ledelsessystemer for miljø
- ISO45001: 2018 Ledelsessystemer for arbeidsmiljø



Hygieneserien med dispensere fra Fusionline er sertifisert etter fem kriterier, blant annet trygg fremstilling uten skadelige kjemikalier og mulighet for gjenbruk. Kabinettene og dispenserne i serien kan lett tas fra hverandre og er laget for reparasjon



Alle våre vaskerier er sertifiserte NVK vaskerier, som sikrer ivaretagelse av kvalitet og hygiene

## ANERKJENNELSER



**Karakter A-**  
som gis til de som tar lederskap i å begrense klimaendringer (skala A til D)

CDP er en non-profit organisasjon som vurderer bedrifters strategi, mål og styring av klimautfordringen



**Topp 5%**  
av 100,000 selskaper og topp 1% i vår egen bransje

Helhetlig bærekraftsvurdering med fokus på miljø, sosiale forhold, etikk og leverandører



## ELIS GROUP

Elis er forpliktet til å tilby en sømløs tjeneste til sine kunder, ved å sikre en forutsigbar arbeidsdag og hygiene - hver dag.

Vår dedikasjon til fremtredende er forankret i å være en sirkulær multitjenesteleverandør, som spesialisere seg på levering av tekstil- og anleggsløsninger til bedrifter på tvers av ulike sektorer.

Gjennom vår streben etter å fremme trygge og hygieniske arbeidsmiljøer, tilbyr Elis globalt et bredt spekter av tjenester. Globalt leverer Elis arbeidstøy, matter, mopper, hygieneløsninger, renromsprodukter og skadedyrbekjempelse.

I kjernen av konsernets virksomhet ligger en gjennomgående forpliktelse til å utvikle oss videre på bærekraft. Dette engasjementet er ikke bare en del av vår forretningsmodell – det er en del av selskapets DNA. Vi prioriterer tje-

nester og leie over salg av produkter, og går inn for et skifte fra eierskap til ansvarlig bruk.

Å bli anerkjent som markedsleder er en bekref- telse på vår innsats i alle sektorer vi opererer i. Vår ambisjon er at det globale klientellet konsekvent skal oppleve enestående kundese- vice og tjenester.

Samtidig som vi er stolte av våre prestasjoner, er vi også svært bevisste på vårt ansvar. Sammen med våre kunder bidrar vi til å skape trygge og hygieniske arbeidsplasser. Vårt fokus på bære- kraft og sirkularitet har også sikret at vår innsats stemmer overens med globale miljømål.

Vårt engasjement strekker seg utover behove- ne kundene har akkurat nå, slik at vi bygger partnerskap og bidrar til en bærekraftig, sir- kulær økonomi.

Elis, Circular services at work



LES BÆREKRAFTSRAPPORTEN  
TIL ELIS KONSERN HER!

## ELIS NØKKELTALL



Mer enn

440

ANLEGG OG  
SERVICESENTER

84 %

AV OMSETNING  
FRA UTELEIE

Nesten

4

MILLIARDER EURO  
I OMSETNING

Nesten

54 000

ANSATTE

52 %

ANSATTE  
ER KVINNER

Til stede i

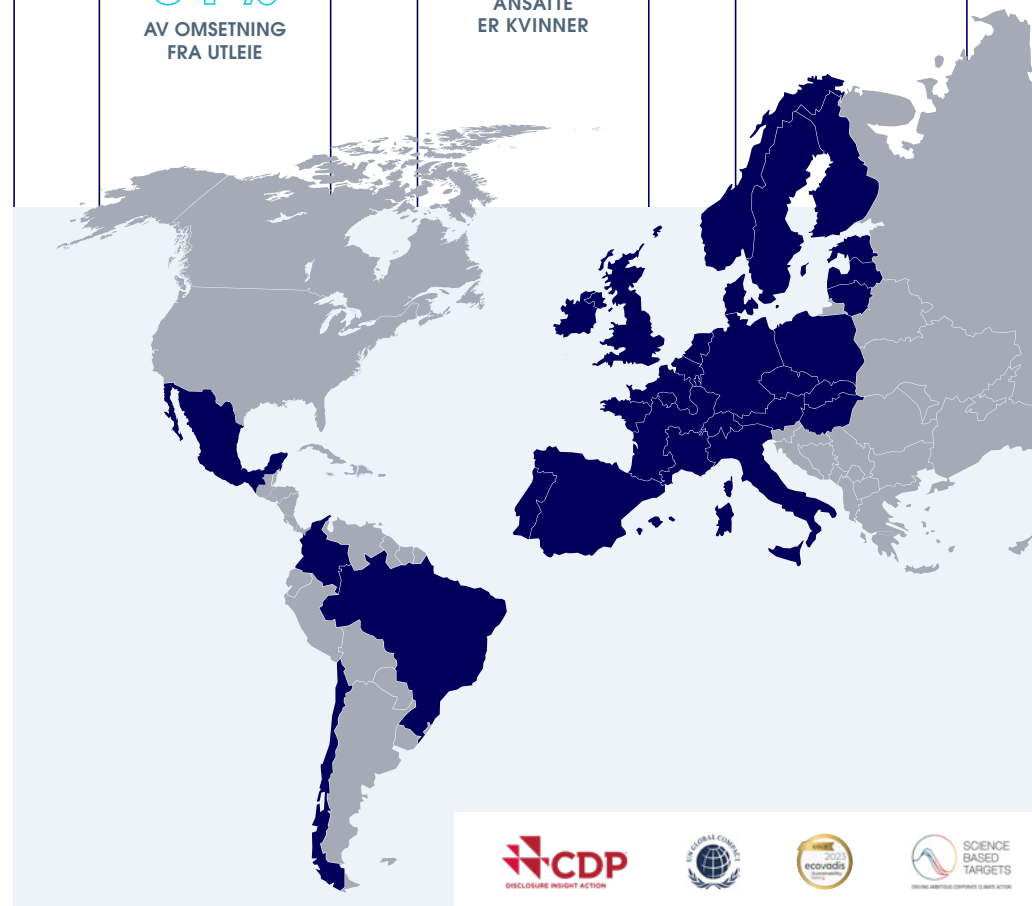
29

LAND PÅ TO  
KONTINENT

Mer enn

400 000

KUNDER





**Circular services at work**

22 88 48 00 | [elis@mail.com](mailto:elis@mail.com)

Besøksadresse: Smeltedigelen 1, 0195 Oslo

Org. nummer: 930 151 246

[no.elis.com](http://no.elis.com)

Design:

**News  
Lab**